


Dell Latitude E6430/E6430 ATG

Průručka majitel'a

Regulační model: P25G
Regulační typ: P25G001, P25G002



Poznámky, varovania a výstrahy

 **POZNÁMKA:** POZNÁMKA uvádza dôležité informácie, ktoré umožňujú lepšie využitie počítača.

 **VAROVANIE:** UPOZORNENIE označuje možné poškodenie hardvéru alebo stratu údajov a uvádza, ako sa vyhnúť problému.

 **VÝSTRAHA:** VÝSTRAHA označuje možné poškodenie majetku, osobné zranenie alebo smrť.

© 2012 Dell Inc.

Ochranné známky v tomto texte: Dell™, logo DELL, Dell Precision™, Precision ON™, ExpressCharge™, Latitude™, Latitude ON™, OptiPlex™, Vostro™ a Wi-Fi Catcher™ sú ochrannými značkami spoločnosti Dell Inc. Intel®, Pentium®, Xeon®, Core™, Atom™, Centrino® a Celeron® sú registrovanými ochrannými značkami a ochrannými značkami spoločnosti Intel Corporation v USA a iných krajinách. AMD® je registrovaná ochranná značka a AMD Opteron™, AMD Phenom™, AMD Sempron™, AMD Athlon™, ATI Radeon™ a ATI FirePro™ sú ochranné známky spoločnosti Advanced Micro Devices, Inc. Microsoft®, Windows®, MS-DOS®, Windows Vista®, tlačidlo Štart Windows Vista a Office Outlook® sú buď ochranné známky alebo registrované ochranné známky spoločnosti Microsoft Corporation v USA a/alebo iných krajinách. Blu-ray Disc™ je ochranná značka, ktorú vlastní Blu-ray Disc Association (BDA) a je licencovaná pre používanie na diskoch a prehrávačoch. Slovná značka Bluetooth® je registrovaná ochranná značka, ktorú vlastní spoločnosť Bluetooth® SIG, Inc., a spoločnosť Dell Inc. túto značku používa v rámci licencie. Wi-Fi® je registrovaná ochranná značka spoločnosti Wireless Ethernet Compatibility Alliance, Inc.

2012 - 06

Rev. A00

Obsah

Poznámky, varovania a výstrahy.....	2
Kapitola 1: Práca na počítači.....	7
Pred začatím prác vnútri počítača.....	7
Vypnutie počítača.....	8
Po dokončení práce v počítači.....	8
Kapitola 2: Demontáž a inštalácia komponentov.....	11
Odporúčané nástroje.....	11
Demontáž rukoväte ATG.....	11
Montáž rukoväte ATG.....	11
Demontáž krytov portu ATG.....	12
Montáž krytov portu ATG.....	12
Vybratie karty SD (Secure Digital).....	12
Vloženie karty SD (Secure Digital).....	13
Vybratie karty ExpressCard.....	13
Vloženie karty ExpressCard.....	13
Vybratie batérie.....	14
Vloženie batérie.....	14
Vybratie karty SIM (modul identity predplatiteľa).....	14
Vloženie karty SIM (modul identity predplatiteľa).....	14
Demontáž spodného krytu.....	15
Montáž spodného krytu.....	15
Demontáž rámu klávesnice.....	15
Montáž rámu klávesnice.....	16
Demontáž klávesnice.....	16
Montáž klávesnice.....	18
Demontáž pevného disku.....	19
Montáž pevného disku.....	20
Demontáž optickej jednotky.....	20
Montáž optickej jednotky.....	22
Demontáž pamäte.....	22
Montáž pamäte.....	23
Demontáž karty WLAN.....	23
Montáž karty WLAN.....	24
Demontáž chladiča.....	24
Montáž chladiča.....	25

Demontáž procesora.....	26
Montáž procesora.....	26
Demontáž karty Bluetooth.....	26
Montáž karty Bluetooth.....	28
Vybratie gombíkovej batérie.....	28
Vloženie gombíkovej batérie.....	28
Demontáž rámu kariet ExpressCard.....	29
Montáž rámu kariet ExpressCard.....	29
Demontáž dosky médií.....	30
Montáž dosky médií.....	31
Demontáž portu napájacieho konektora.....	31
Montáž portu napájacieho konektora.....	32
Demontáž dosky s indikátorom napájania.....	33
Montáž dosky s indikátorom napájania.....	34
Demontáž modmovej karty.....	34
Montáž modmovej karty.....	35
Demontáž konektora modemu.....	35
Montáž konektora modemu.....	37
Demontáž vstupno-výstupnej (V/V) dosky.....	37
Montáž vstupno-výstupnej (V/V) dosky.....	38
Demontáž podpornej dosky pevného disku.....	38
Montáž podpornej dosky pevného disku.....	39
Demontáž opierky dlaní.....	40
Montáž opierky dlaní.....	41
Demontáž systémovej dosky.....	42
Montáž systémovej dosky.....	45
Demontáž zostavy displeja.....	45
Montáž zostavy displeja.....	47
Demontáž rámu displeja.....	48
Montáž rámu displeja.....	49
Demontáž panela displeja.....	49
Montáž panela displeja.....	50
Demontáž krytov závesu displeja.....	50
Montáž krytov závesu displeja.....	51
Demontáž závesov displeja.....	52
Montáž závesov displeja.....	53
Demontáž kamery.....	53
Montáž kamery.....	54
Demontáž kábla LVDS a kábla kamery.....	54
Montáž kábla LVDS a kábla kamery.....	55
Demontáž reproduktorov.....	56
Montáž reproduktorov.....	57


Kapitola 3: Informácie o porte na pripojenie dokovacej stanice.....	59
Kapitola 4: Program System Setup (Nastavenie systému).....	61
Zavádzacia postupnosť.....	61
Navigačné klávesy.....	61
Možnosti programu System Setup.....	62
Aktualizácia systému BIOS	70
Systémové heslo a heslo pre nastavenie.....	71
Nastavenie systémového hesla a hesla pre nastavenie.....	71
Vymazanie alebo zmena existujúceho systémového hesla a/alebo hesla pre nastavenie.....	72
Kapitola 5: Diagnostika.....	73
Diagnostika Vylepšené vyhodnotenie systému pred zavedením (Enhanced Pre-Boot System Assessment – ePSA).....	73
Kapitola 6: Odstraňovanie problémov vášho počítača.....	75
Indikátory stavu zariadenia.....	75
Indikátory stavu batérie.....	76
Kapitola 7: Technické údaje.....	77
Kapitola 8: Kontaktovanie spoločnosti Dell	83


Práca na počítači


Pred začatím prác vnútri počítača


Dodržiavajte nasledujúce bezpečnostné pokyny, aby ste sa vyhli prípadnému poškodeniu počítača a zaistili svoju osobnú bezpečnosť. Pokiaľ nie je uvedené inak, každý postup uvádzaný v tomto dokumente predpokladá, že sú splnené nasledujúce podmienky:


- Vykonalí ste kroky uvedené v časti Práca vnútri počítača.
- Prečítali ste si bezpečnostné informácie, ktoré boli dodané spolu s počítačom.
- Komponent možno vymeniť alebo (ak bol zakúpený osobitne) namontovať podľa postupu demontáže v opačnom poradí krokov.


 **VÝSTRAHA:** Skôr než začnete pracovať vnútri počítača, prečítajte si bezpečnostné pokyny dodané s počítačom. Ďalšie informácie o bezpečnosti a overených postupoch nájdete na stránke so zákonnými požiadavkami na adrese www.dell.com/regulatory_compliance.

 **VAROVANIE:** Veľa opráv smie vykonávať iba oprávnený servisný technik. Vy môžete vykonávať iba postupy riešenia problémov a jednoduché opravy, na ktoré vás oprávňuje dokumentácia k produktu alebo podľa pokynov internetového alebo telefonického tímu servisu a technickej podpory. Na škody spôsobené opravami, ktoré neboli autorizované spoločnosťou Dell, sa nevzťahuje záruka. Prečítajte si bezpečnostné informácie, ktoré boli dodané spolu s produktom, a dodržujte ich.

 **VAROVANIE:** Uzemnite sa pomocou uzemňovacieho pásika na zápästí alebo opakovaným dotýkaním sa nenatretého kovového povrchu (ako napr. konektora na zadnej strane počítača), aby ste predišli elektrostatickému výboju.


 **VAROVANIE:** So súčiastkami a kartami zaobchádzajte opatrne. Nedotýkajte sa komponentov ani kontaktov na karte. Kartu držte za jej okraje alebo za jej kovový montážny držiak. Komponenty ako procesor držte za okraje, nie za kolíky.

 **VAROVANIE:** Ak odpájate kábel, ťahajte ho za konektor alebo pevný ťahací jazýček, nie za samotný kábel. Niektoré káble majú konektor zaistený západkami; pred odpojením takéhoto kábla stlačte západky. Konektory od seba odpájajte plynulým ťahom v rovnom smere – zabránite tým ohnutiu kolíkov. Skôr než niektorý kábel zapojíte, presvedčte sa, či sú oba konektory správne orientované a zarovnané.

 **POZNÁMKA:** Farba počítača a niektorých komponentov sa môže odlišovať od farby uvádzanej v tomto dokumente.


V záujme predchádzania poškodeniu počítača vykonajte pred začatím prác vnútri počítača nasledujúce kroky.

1. Pracovný povrch musí byť rovný a čistý, aby sa nepoškriabal kryt počítača.
2. Vypnite počítač (pozri časť [Vypnutie počítača](#)).
3. Ak je počítač pripojený k dokovaciu zariadeniu (v doku), napríklad k voliteľnej mediálnej základni alebo tenkej batérii, odpojte ho.

 **VAROVANIE:** Ak chcete odpojiť sieťový kábel, najskôr odpojte kábel z počítača a potom ho odpojte zo sieťového zariadenia.


4. Odpojte od počítača všetky sieťové káble.

5. Odpojte počítač a všetky pripojené zariadenia z elektrických zásuviek.
6. Zatvorte displej a prevráťte počítač na rovný pracovný povrch.

 **POZNÁMKA:** V záujme predchádzania poškodeniu systémovej dosky musíte pred servisným úkonom v počítači vybrať hlavnú batériu.

7. Vyberte hlavnú batériu.
8. Otočte počítač do normálnej polohy.
9. Otvorte displej.
10. Stlačte vypínač, aby sa uzemnila systémová doska.

 **VAROVANIE:** Pred otvorením displeja vždy odpojte počítač z elektrickej zásuvky, aby ste predišli zásahu elektrickým prúdom.

 **VAROVANIE:** Než sa dotknete akéhokoľvek komponentu vnútri počítača, uzemnite sa dotykom na nenatretý kovový povrch – napríklad sa dotknite kovovej zadnej strany počítača. Počas práce sa pravidelne dotýkajte nenatreného kovového povrchu, aby sa rozptýlila statická elektrina, ktorá by mohla poškodiť vnútorné komponenty.


11. Z príslušných zásuviek vyberte všetky vložené karty ExpressCard alebo Smart Card.

Vypnutie počítača


 **VAROVANIE:** Skôr než vypnete počítač, uložte a zatvorte všetky otvorené súbory a zatvorte všetky otvorené programy, aby ste zabránili strate údajov.

1. Vypnite operačný systém:

- V systéme Windows 7:

Kliknite na tlačidlo **Štart** , potom kliknite na tlačidlo **Vypnúť**.

- V systéme Windows Vista:

Kliknite na tlačidlo **Štart** , potom kliknite na šípku v dolnom pravom rohu ponuky **Štart** podľa obrázka a kliknite na položku **Vypnúť**.



- V systéme Windows XP:

Kliknite na tlačidlo **Štart** → **Vypnúť počítač** → **Vypnúť**. Počítač sa vypne po ukončení vypínania operačného systému.


2. Skontrolujte vypnutie počítača a všetkých pripojených zariadení. Ak sa počítač a pripojené zariadenia nevypli pri vypínaní operačného systému automaticky, vypnite ich stlačením a podržaním hlavného vypínača na asi 4 sekundy.

Po dokončení práce v počítači

Po skončení postupu inštalácie súčastí sa pred zapnutím počítača uistite, či ste pripojili všetky externé zariadenia, karty a káble.

 **VAROVANIE:** Používajte výlučne batériu určenú pre konkrétny typ počítača Dell, aby ste nepoškodili počítač. Nepoužívajte batérie určené pre iné počítače spoločnosti Dell.

1. Pripojte prípadné externé zariadenia, napríklad replikátor portov, tenkú batériu alebo mediálnu základňu a nainštalujte všetky karty, napríklad ExpressCard.
2. Pripojte k počítaču prípadné telefónne alebo sieťové káble.

 **VAROVANIE:** Pred zapojením sieťového kábla najskôr zapojte kábel do sieťového zariadenia a potom ho zapojte do počítača.

3. Vložte batériu.
4. Pripojte počítač a všetky pripojené zariadenia k ich elektrickým zásuvkám.
5. Zapnite počítač.

Demontáž a inštalácia komponentov

Táto časť obsahuje podrobné informácie o odstraňovaní alebo inštalácii komponentov vášho počítača.

Odporúčané nástroje

Postupy uvedené v tomto dokumente môžu vyžadovať použitie nasledujúcich nástrojov:

- Malý plochý skrutkovač
- Krížový skrutkovač
- Malé plastové páčidlo

Demontáž rukoväte ATG

1. Postupujte podľa pokynov uvedených v časti *Pred začatím prác vnútri počítača*.
2. Odskrutkujte skrutky, ktoré pripevňujú rukoväť ATG k počítaču.



3. Demontujte pravý kryt portu ATG.



Montáž rukoväte ATG

1. Pripevnite rukoväť ATG pomocou skrutiek.
2. Postupujte podľa pokynov uvedených v časti *Po dokončení prác vnútri počítača*.

Demontáž krytov portu ATG

1. Postupujte podľa pokynov uvedených v časti *Pred začatím prác vnútri počítača*.
2. Odskrutkujte skrutky na pravom kryte portu ATG.



3. Demontujte pravý kryt portu ATG.



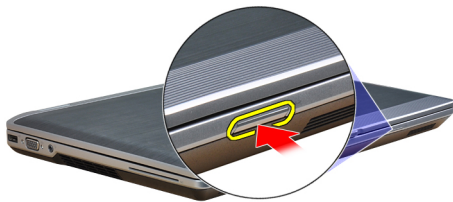
4. Zopakovaním krokov 1 a 2 demontujte ľavý kryt portu ATG.

Montáž krytov portu ATG

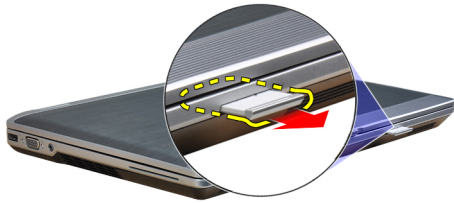
1. Umiestnite kryty portu ATG a utiahnite skrutky, ktoré ho pripevňujú k počítaču.
2. Postupujte podľa pokynov uvedených v časti *Po dokončení prác vnútri počítača*.

Vybratie karty SD (Secure Digital)

1. Postupujte podľa pokynov uvedených v časti *Pred začatím prác vnútri počítača*.
2. Zatlačením na kartu SD ju uvoľníte z počítača.



3. Vysuňte kartu SD z počítača.

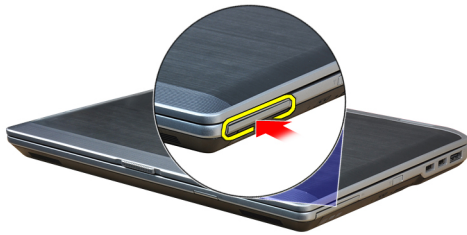


Vloženie karty SD (Secure Digital)

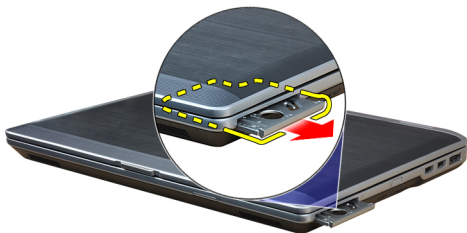
1. Zasuňte kartu SD do zásuvky, až kým nezačujete kliknutie.
2. Postupujte podľa pokynov uvedených v časti *Po dokončení prác vnútri počítača*.

Vybratie karty ExpressCard

1. Postupujte podľa pokynov uvedených v časti *Pred začatím prác vnútri počítača*.
2. Zatlačením na kartu ExpressCard ju uvoľníte z počítača.



3. Vysuňte kartu ExpressCard z počítača.



Vloženie karty ExpressCard

1. Kartu ExpressCard zasuňte do zásuvky, až kým nezačujete kliknutie.
2. Postupujte podľa pokynov uvedených v časti *Po dokončení prác vnútri počítača*.

Vybratie batérie

1. Postupujte podľa pokynov uvedených v časti *Pred začatím prác vnútri počítača*.
2. Posunutím uvoľňovacích západiek uvoľnite batériu a vyberte ju z počítača.

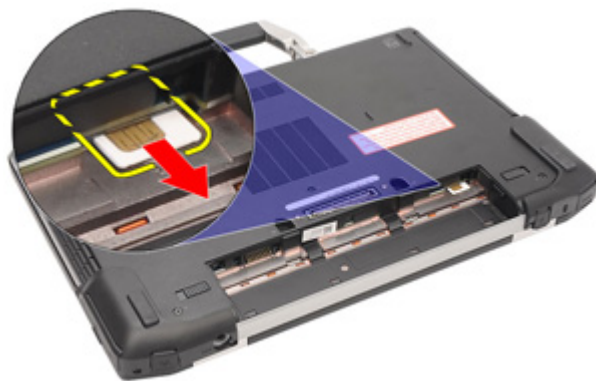


Vloženie batérie

1. Batériu zasuňte do zásuvky, kým nezacvakne na miesto.
2. Postupujte podľa pokynov uvedených v časti *Po dokončení prác vnútri počítača*.

Vybratie karty SIM (modul identity predplatiteľa)

1. Postupujte podľa pokynov uvedených v časti *Pred začatím prác vnútri počítača*.
2. Vyberte batériu.
3. Vyberte kartu SIM z počítača.

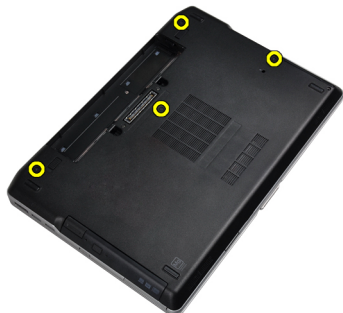


Vloženie karty SIM (modul identity predplatiteľa)

1. Zasuňte kartu SIM do príslušnej zásuvky.
2. Vložte batériu.
3. Postupujte podľa pokynov uvedených v časti *Po dokončení prác vnútri počítača*.

Demontáž spodného krytu

1. Postupujte podľa pokynov uvedených v časti *Pred začatím prác vnútri počítača*.
2. Odskrutkujte skrutky, ktoré pripevňujú spodný kryt k počítaču.



3. Nadvihnite spodný kryt a vyberte ho z počítača.



Montáž spodného krytu

1. Umiestnite spodný kryt tak, aby bol zarovnaný s otvormi na skrutky v počítači.
2. Utiahnite skrutky, ktoré pripevňujú spodný kryt k počítaču.
3. Vložte batériu.
4. Postupujte podľa pokynov uvedených v časti *Po dokončení prác vnútri počítača*.

Demontáž rámu klávesnice

1. Postupujte podľa pokynov uvedených v časti *Pred začatím prác vnútri počítača*.
2. Vyberte batériu.
3. Pomocou plastového páčidla vypáčte rám klávesnice a uvoľnite ho z počítača.



4. Vypáčte rám klávesnice pozdĺž bočných a spodného okraja.



5. Nadvihnite rám klávesnice a vyberte ho zo zariadenia.



Montáž rámu klávesnice

1. Zarovnajte rám klávesnice s priečinkom.
2. Zatlačte na okraje rámu klávesnice, kým nezacvakne na svoje miesto.
3. Vložte batériu.
4. Postupujte podľa pokynov uvedených v časti *Po dokončení prác vnútri počítača*.

Demontáž klávesnice

1. Postupujte podľa pokynov uvedených v časti *Pred začatím prác vnútri počítača*.
2. Demontujte:
 - a) batéria
 - b) rám klávesnice
3. Odskrutkujte skrutky, ktoré pripevňujú klávesnicu k počítaču.



4. Odskrutkujte skrutky, ktoré pripevňujú klávesnicu k zostave opierky dlaní.



5. Nadvihnite klávesnicu a otočte ju, aby ste získali prístup ku káblu klávesnice.



6. Odpojte kábel klávesnice od systémovej dosky.



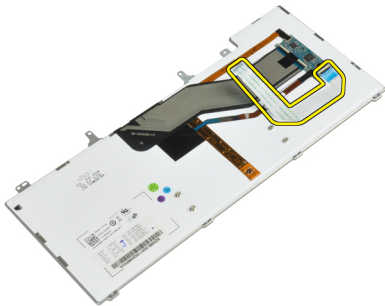
7. Vyberte klávesnicu z počítača.



8. Odlepte pásku, ktorá zaist'uje konektor klávesnice.



9. Demontujte kábel klávesnice z klávesnice.



Montáž klávesnice

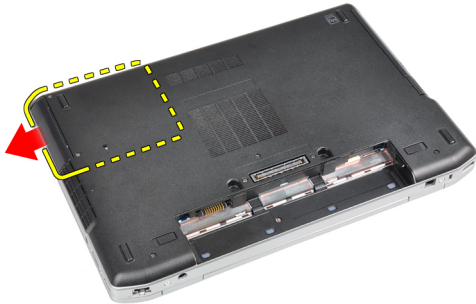
1. Pripojte kábel klávesnice a pripevnite ho ku klávesnici pomocou pásky.
2. Pripojte kábel klávesnice k systémovej doske.
3. Nasuňte klávesnicu na svoje miesto tak, aby zacvakla.
4. Utiahnite skrutky, ktoré pripevňujú klávesnicu k opierke dlaní.
5. Prevráťte počítač a utiahnite zaist'ovacie skrutky klávesnice.
6. Namontujte:
 - a) rám klávesnice
 - b) batéria
7. Postupujte podľa pokynov uvedených v časti *Po dokončení prác vnútri počítača*.

Demontáž pevného disku

1. Postupujte podľa pokynov uvedených v časti *Pred začatím prác vnútri počítača*.
2. Vyberte batériu.
3. Odskrutkujte skrutky, ktoré pripevňujú pevný disk k počítaču.



4. Vysuňte pevný disk z počítača.



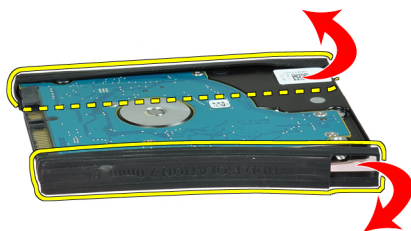
5. Odskrutkujte skrutku, ktorá pripevňuje držiak pevného disku k pevnému disku.



6. Odpojte držiak pevného disku od pevného disku.



7. Oddel'te izoláciu pevného disku od pevného disku.



Montáž pevného disku

1. Upevnite izoláciu pevného disku na pevný disk.
2. Pripojte držiak pevného disku k pevnému disku.
3. Utiahnite skrutky, ktoré pripevňujú držiak pevného disku k pevnému disku.
4. Nasuňte pevný disk do počítača.
5. Utiahnite skrutky, ktoré pripevňujú pevný disk k počítaču.
6. Vložte batériu.
7. Postupujte podľa pokynov uvedených v časti *Po dokončení prác vnútri počítača*.

Demontáž optickej jednotky

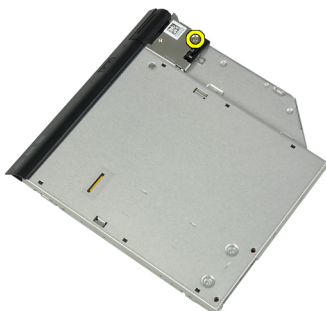
1. Postupujte podľa pokynov uvedených v časti *Pred začatím prác vnútri počítača*.
2. Vyberte batériu.
3. Stlačením západky optickej jednotky uvoľnite optickú jednotku z počítača.



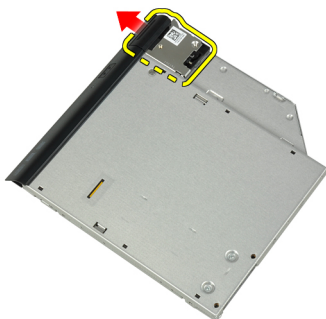
4. Vytiahnite optickú jednotku z počítača.



5. Odskrutkujte skrutku, ktorá pripevňuje západku optickej jednotky k zostave optickej jednotky.



6. Potlačte západku optickej jednotky dopredu a vyberte ju zo zostavy optickej jednotky.



7. Odskrutkujte skrutky, ktoré pripevňujú držiak západky optickej jednotky k zostave optickej jednotky.



8. Demontujte držiak západky z optickej jednotky.



9. Demontujte dvierka optickej jednotky z optickej jednotky.



Montáž optickej jednotky

1. Upevnite dvierka optickej jednotky k optickej jednotke.
2. Namontujte držiak západky k optickej jednotke.
3. Utiahnite skrutky, ktoré pripevňujú držiak západky optickej jednotky k zostave optickej jednotky.
4. Upevnite západku optickej jednotky k zostave optickej jednotky.
5. Utiahnite skrutku, ktorá pripevňuje západku optickej jednotky.
6. Zasuňte optickú jednotku do šachty.
7. Prevráťte počítač a zatlačením vysúvacej západky pripevnite optickú jednotku.
8. Vložte batériu.
9. Postupujte podľa pokynov uvedených v časti *Po dokončení prác vnútri počítača*.

Demontáž pamäte

1. Postupujte podľa pokynov uvedených v časti *Pred začatím prác vnútri počítača*.
2. Demontujte:
 - a) batéria
 - b) spodný kryt
3. Vypáčte pridržené úchytky smerom od pamäťového modulu, kým nevyskočí.



4. Vyberte paměťový modul z konektora na systémové dosce.



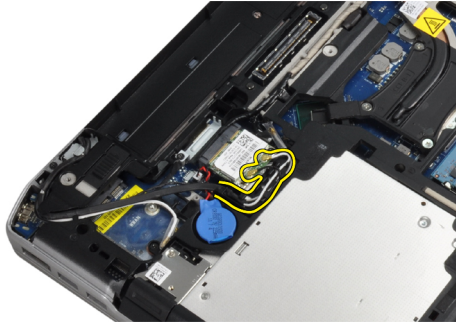
5. Zopakováním kroků 2 a 3 vyberte druhý paměťový modul.

Montáž paměte

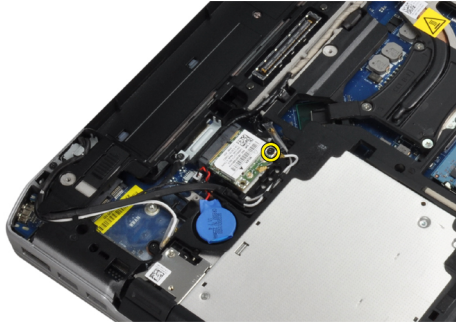
1. Vložte paměťový modul do zásuvky paměte.
2. Zatlačením na přídržné úchytky přichyťte paměťový modul k systémové dosce.
3. Namontujte:
 - a) spodný kryt
 - b) batéria
4. Postupujte podľa pokynov uvedených v časti *Po dokončení prác vnútri počítača*.

Demontáž karty WLAN

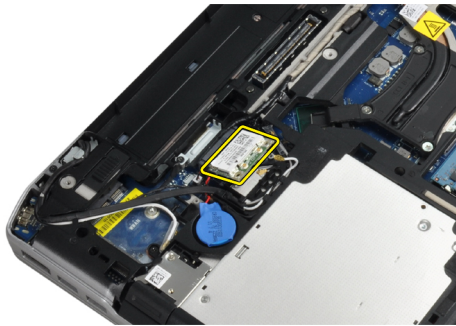
1. Postupujte podľa pokynov uvedených v časti *Pred začatím prác vnútri počítača*.
2. Demontujte:
 - a) batéria
 - b) spodný kryt
3. Odpojte anténne káble od karty WLAN.



4. Odsrutkujte skrutku, ktorá pripevňuje kartu WLAN k počítaču.



5. Vyberte kartu WLAN zo zásuvky na systémovej doske.



Montáž karty WLAN

1. Vložte kartu WLAN do jej zásuvky pod 45-stupňovým uhlom.
2. Pripojte anténne káble k príslušným konektorom podľa označenia na karte WLAN.
3. Uťahnite skrutku, ktorá pripevňuje kartu WLAN k počítaču.
4. Namontujte:
 - a) spodný kryt
 - b) batéria
5. Postupujte podľa pokynov uvedených v časti *Po dokončení prác vnútri počítača*.

Demontáž chladiča

1. Postupujte podľa pokynov uvedených v časti *Pred začatím prác vnútri počítača*.
2. Demontujte:

- a) batéria
- b) spodný kryt

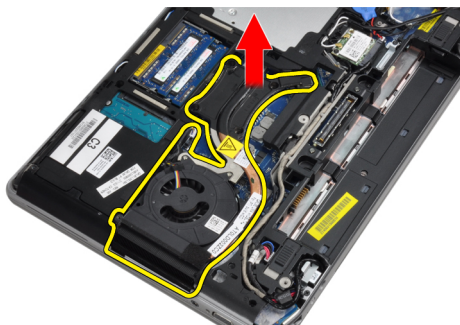
3. Odpojte kábel chladiča.



4. Odskrutkujte skrutky, ktoré pripevňujú chladič k systémovej doske.



5. Vyberte chladič z počítača.



Montáž chladiča

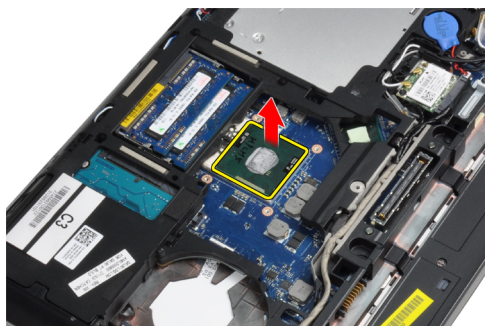
1. Nasuňte chladič na jeho pôvodné miesto na systémovej doske.
2. Zaskrutkujte skrutky, ktoré pripevňujú chladič k systémovej doske.
3. Pripojte kábel chladiča k systémovej doske.
4. Namontujte:
 - a) spodný kryt
 - b) batéria
5. Postupujte podľa pokynov uvedených v časti *Po dokončení prác vnútri počítača*.

Demontáž procesora

1. Postupujte podľa pokynov uvedených v časti *Pred začatím prác vnútri počítača*.
2. Demontujte:
 - a) batéria
 - b) spodný kryt
 - c) chladič
3. Otočte vačkovú poistku procesora proti smeru hodinových ručičiek.



4. Vyberte procesor z počítača.



Montáž procesora

1. Zarovnajte zárezy na procesore s päticou a vložte procesor do päťice.
2. Otočte vačkovú poistku procesora v smere hodinových ručičiek.
3. Namontujte:
 - a) chladič
 - b) spodný kryt
 - c) batéria
4. Postupujte podľa pokynov uvedených v časti *Po dokončení prác vnútri počítača*.

Demontáž karty Bluetooth

1. Postupujte podľa pokynov uvedených v časti *Pred začatím prác vnútri počítača*.
2. Demontujte:
 - a) batéria
 - b) pevný disk

c) spodný kryt

3. Odskrutkujte skrutku, ktorá pripevňuje kartu Bluetooth k počítaču.



4. Nadvihnite kartu pozdĺž spodného okraja a vyberte ju z puzdra.



5. Odpojte kábel Bluetooth od systémovej dosky a vyberte kartu z počítača.



6. Odpojte kábel od karty Bluetooth.



Montáž karty Bluetooth

1. Pripojte kábel Bluetooth ku karte Bluetooth.
2. Vložte kartu Bluetooth na miesto.
3. Skontrolujte, či je zaistená v priečinku utiahnutím skrutky.
4. Namontujte:
 - a) spodný kryt
 - b) pevný disk
 - c) batéria
5. Postupujte podľa pokynov uvedených v časti *Po dokončení prác vnútri počítača*.

Vybratie gombíkovej batérie

1. Postupujte podľa pokynov uvedených v časti *Pred začatím prác vnútri počítača*.
2. Demontujte:
 - a) batéria
 - b) spodný kryt
3. Odpojte kábel gombíkovej batérie.



4. Vypáčte gombíkovú batériu smerom nahor a vyberte ju z počítača.



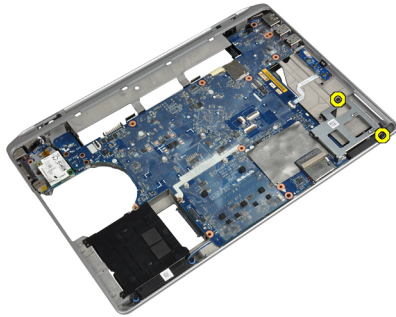
Vloženie gombíkovej batérie

1. Vložte gombíkovú batériu na miesto.
2. Zapojte kábel gombíkovej batérie.
3. Namontujte:
 - a) spodný kryt

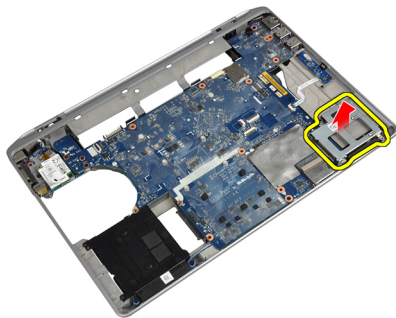
- b) batéria
- 4. Postupujte podľa pokynov uvedených v časti *Po dokončení prác vnútri počítača*.

Demontáž rámu kariet ExpressCard

1. Postupujte podľa pokynov uvedených v časti *Pred začatím prác vnútri počítača*.
2. Demontujte:
 - a) batéria
 - b) spodný kryt
 - c) pevný disk
 - d) karta Bluetooth
 - e) rám klávesnice
 - f) klávesnica
 - g) zostava displeja
 - h) opierka dlani
3. Odskrutkujte skrutky, ktoré pripevňujú rám kariet ExpressCard k počítaču.



4. Vyberte rám kariet ExpressCard z počítača.



Montáž rámu kariet ExpressCard

1. Vložte rám kariet ExpressCard na svoje miesto.
2. Utiahnite skrutky, ktoré pripevňujú rám kariet ExpressCard k počítaču.
3. Namontujte:
 - a) opierka dlani
 - b) zostava displeja
 - c) klávesnica
 - d) rám klávesnice
 - e) karta Bluetooth

- f) pevný disk
- g) spodný kryt
- h) batéria

4. Postupujte podľa pokynov uvedených v časti *Po dokončení prác vnútri počítača*.

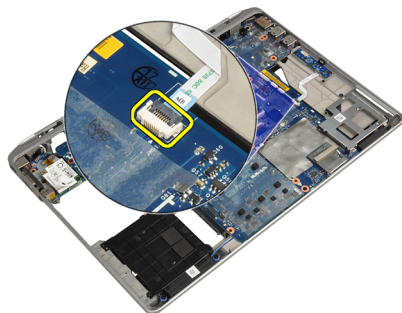
Demontáž dosky médií

1. Postupujte podľa pokynov uvedených v časti *Pred začatím prác vnútri počítača*.

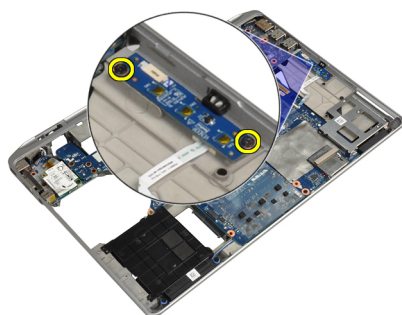
2. Demontujte:

- a) batéria
- b) spodný kryt
- c) pevný disk
- d) karta Bluetooth
- e) rám klávesnice
- f) klávesnica
- g) zostava displeja
- h) opierka dlaní

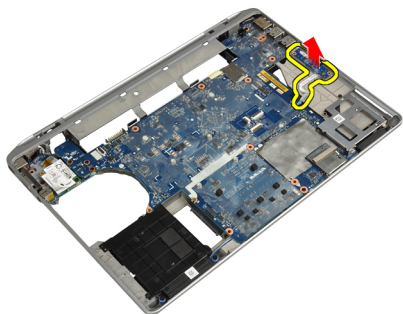
3. Odpojte kábel dosky médií od systémovej dosky.



4. Odskrutkujte skrutky, ktoré pripevňujú dosku médií k počítaču.



5. Vyberte dosku médií z počítača.



Montáž dosky médií

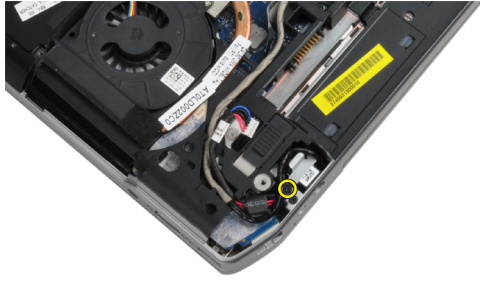
1. Umiestnite dosku médií na svoje miesto.
2. Utiahnutím skrutiek pripevnite dosku médií.
3. Pripojte kábel dosky médií k systémovej doske.
4. Namontujte:
 - a) opierka dlaní
 - b) zostava displeja
 - c) klávesnica
 - d) rám klávesnice
 - e) karta Bluetooth
 - f) pevný disk
 - g) spodný kryt
 - h) batéria
5. Postupujte podľa pokynov uvedených v časti *Po dokončení prác vnútri počítača*.

Demontáž portu napájacieho konektora

1. Postupujte podľa pokynov uvedených v časti *Pred začatím prác vnútri počítača*.
2. Demontujte:
 - a) batéria
 - b) spodný kryt
3. Odpojte kábel napájacieho konektora od systémovej dosky.



4. Odskrutkujte skrutku, ktorá pripevňuje držiak napájacieho konektora k počítaču.



5. Demontujte držiak napájacieho konektora z počítača.



6. Demontujte kábel napájacieho konektora z počítača.



Montáž portu napájacieho konektora

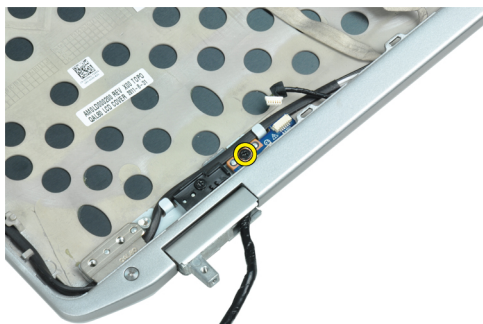
1. Pripojte kábel napájacieho konektora k počítaču.
2. Namontujte držiak napájacieho konektora na svoje miesto v počítači.
3. Utiahnite skrutku, ktorá pripevňuje držiak napájacieho konektora k počítaču.
4. Pripojte kábel napájacieho konektora k systémovej doske.
5. Namontujte:
 - a) spodný kryt
 - b) batéria
6. Postupujte podľa pokynov uvedených v časti *Po dokončení prác vnútri počítača*.

Demontáž dosky s indikátorom napájania

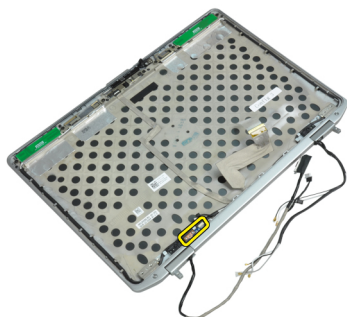
1. Postupujte podľa pokynov uvedených v časti *Pred začatím prác vnútri počítača*.
2. Demontujte:
 - a) batéria
 - b) spodný kryt
 - c) pevný disk
 - d) modul Bluetooth
 - e) rám klávesnice
 - f) klávesnica
 - g) zostava displeja
 - h) rám displeja
 - i) panel displeja
3. Odpojte kábel dosky s indikátorom napájania.



4. Odskrutkujte skrutku, ktorá pripevňuje dosku s indikátorom napájania k zostave displeja.



5. Vyberte dosku s indikátorom napájania zo zostavy displeja.



Montáž dosky s indikátorom napájania

1. Umiestnite dosku s indikátorom napájania na svoje miesto v zostave displeja.
2. Utiahnutím skrutky pripevnite dosku s indikátorom napájania k zostave displeja.
3. Pripojte kábel dosky s indikátorom napájania k zostave displeja.
4. Namontujte:
 - a) panel displeja
 - b) rám displeja
 - c) zostava displeja
 - d) klávesnica
 - e) rám klávesnice
 - f) modul Bluetooth
 - g) pevný disk
 - h) spodný kryt
 - i) batéria
5. Postupujte podľa pokynov uvedených v časti *Po dokončení prác vnútri počítača*.

Demontáž modmovej karty

1. Postupujte podľa pokynov uvedených v časti *Pred začatím prác vnútri počítača*.
2. Demontujte:
 - a) batéria
 - b) spodný kryt
 - c) rám klávesnice
 - d) klávesnica
3. Odskrutkujte skrutku, ktorá pripevňuje modmovú kartu k počítaču.



4. Vytiahnite záložku spod zostavy opierky dlaní.



5. Pomocou zarážky vytiahnite pravý dolný okraj modemej karty z priečinka.



6. Podržte a vyberte modemovú kartu z počítača.



Montáž modemej karty

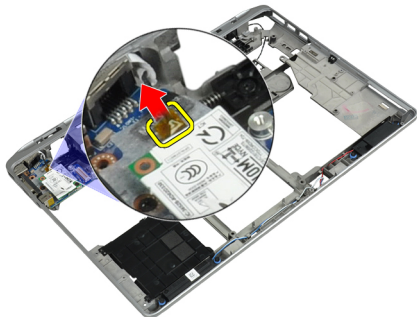
1. Vložte modemovú kartu do príslušnej zásuvky.
2. Skontrolujte, či je modemová karta pevne usadená.
3. Utiahnutím skrutky pripevnite modemovú kartu.
4. Namontujte:
 - a) klávesnica
 - b) rám klávesnice
 - c) spodný kryt
 - d) batéria
5. Postupujte podľa pokynov uvedených v časti *Po dokončení prác vnútri počítača*.

Demontáž konektora modemu

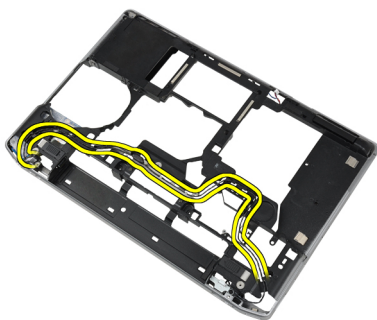
1. Postupujte podľa pokynov uvedených v časti *Pred začatím prác vnútri počítača*.
2. Demontujte:
 - a) batéria
 - b) spodný kryt
 - c) pevný disk
 - d) karta Bluetooth
 - e) rám klávesnice
 - f) klávesnica
 - g) zostava displeja
 - h) opierka dlaní
 - i) doska médií (k dispozícii len na modeloch E6430/E6430 ATG)

- j) rám kariet ExpressCard
- k) systémová doska

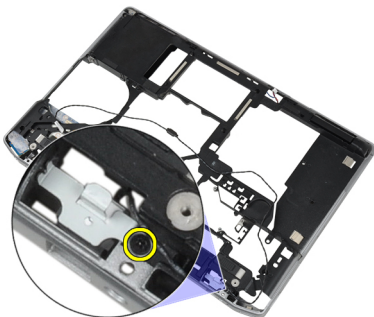
3. Odpojte kábel modemovej karty od modemovej karty.



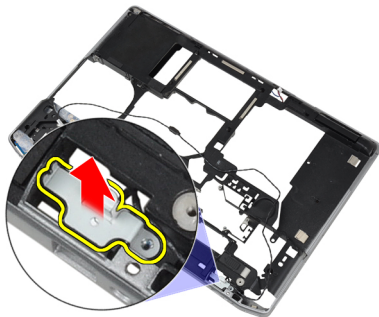
4. Vyberte modemový kábel z vodiaceho kanála.



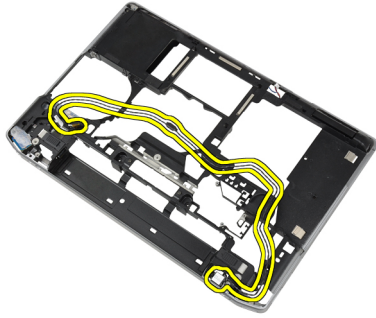
5. Odskrutkujte skrutku, ktorá pripevňuje držiak konektora modemu k počítaču.



6. Demontujte držiak konektora modemu z počítača.



7. Vyberte konektor modemu z počítača.



Montáž konektora modemu

1. Umiestnite konektor modemu na svoje miesto.
2. Umiestnite držiak konektora modemu na konektor.
3. Utiahnite zaist'ovaciu skrutku držiaka konektora modemu.
4. Nasmerujte kábel konektora modemu.
5. Pripojte kábel modemovej karty k modemovej karte.
6. Namontujte:
 - a) systémová doska
 - b) rám kariet ExpressCard
 - c) doska médií (k dispozícii len na modeloch E6430/E6430 ATG)
 - d) opierka dlaní
 - e) zostava displeja
 - f) klávesnica
 - g) rám klávesnice
 - h) karta Bluetooth
 - i) pevný disk
 - j) spodný kryt
 - k) batéria
7. Postupujte podľa pokynov uvedených v časti *Po dokončení prác vnútri počítača*.

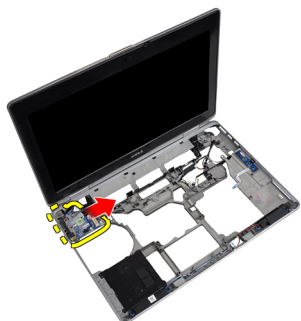
Demontáž vstupno-výstupnej (V/V) dosky

1. Postupujte podľa pokynov uvedených v časti *Pred začatím prác vnútri počítača*.
2. Demontujte:
 - a) batéria
 - b) spodný kryt
 - c) pevný disk
 - d) optická jednotka
 - e) karta Bluetooth
 - f) rám klávesnice
 - g) klávesnica
 - h) zostava displeja
 - i) opierka dlaní
 - j) doska médií (k dispozícii len na modeloch E6430/E6430 ATG)
 - k) rám kariet ExpressCard
 - l) systémová doska

3. Odskrutkujte skrutku, ktorá pripevňuje vstupno-výstupnú dosku k počítaču.



4. Vyberte vstupno-výstupnú dosku z počítača.



Montáž vstupno-výstupnej (V/V) dosky

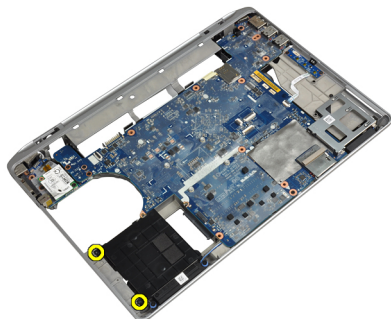
1. Umiestnite vstupno-výstupnú dosku na svoje miesto.
2. Utiahnutím skrutiek pripevnite vstupno-výstupnú dosku.
3. Namontujte:
 - a) systémová doska
 - b) rám kariet ExpressCard
 - c) doska médií (k dispozícii len na modeloch E6430/E6430 ATG)
 - d) opierka dlaní
 - e) zostava displeja
 - f) klávesnica
 - g) rám klávesnice
 - h) karta Bluetooth
 - i) pevný disk
 - j) optická jednotka
 - k) spodný kryt
 - l) batéria
4. Postupujte podľa pokynov uvedených v časti *Po dokončení prác vnútri počítača*.

Demontáž podpornej dosky pevného disku

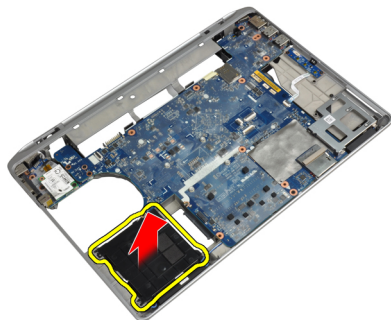
1. Postupujte podľa pokynov uvedených v časti *Pred začatím prác vnútri počítača*.
2. Demontujte:
 - a) batéria
 - b) spodný kryt

- c) pevný disk
- d) karta Bluetooth
- e) rám klávesnice
- f) klávesnica
- g) zostava displeja
- h) opierka dlaní
- i) doska médií
- j) rám kariet ExpressCard
- k) systémová doska

3. Odskrutkujte skrutky, ktoré pripevňujú podpornú dosku pevného disku k počítaču.



4. Vyberte podpornú dosku pevného disku z počítača.



Montáž podpornej dosky pevného disku

1. Umiestnite podpornú dosku pevného disku do svojho priechinka.
2. Utiahnite skrutky, ktoré pripevňujú podpornú dosku pevného disku k počítaču.
3. Namontujte:
 - a) systémová doska
 - b) rám kariet ExpressCard
 - c) doska médií
 - d) opierka dlaní
 - e) zostava displeja
 - f) klávesnica
 - g) rám klávesnice
 - h) pevný disk
 - i) karta Bluetooth
 - j) spodný kryt
 - k) batéria

4. Postupujte podľa pokynov uvedených v časti *Po dokončení prác vnútri počítača*.

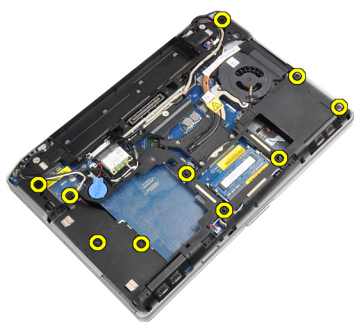
Demontáž opierky dlaní

1. Postupujte podľa pokynov uvedených v časti *Pred začatím prác vnútri počítača*.

2. Demontujte:

- a) batéria
- b) spodný kryt
- c) pevný disk
- d) karta Bluetooth
- e) rám klávesnice
- f) klávesnica

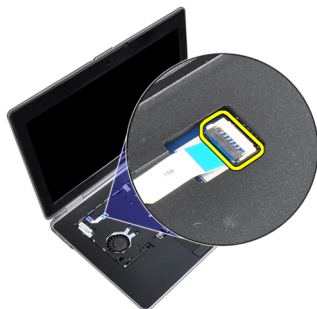
3. Odskrutkujte skrutky, ktoré pripevňujú zostavu opierky dlaní k základni počítača.



4. Prevráťte počítač a odskrutkujte skrutky, ktoré pripevňujú zostavu opierky dlaní k počítaču.



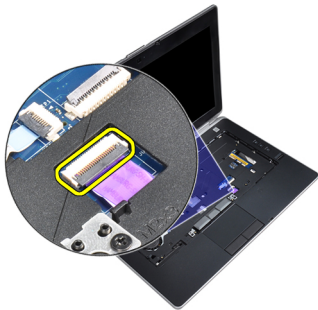
5. Odpojte kábel LED od systémovej dosky.



6. Odpojte kábel dotykovej plochy od systémovej dosky.



7. Odpojte kábel karty SD od systémovej dosky.



8. Nadvihnite a vyberte opierku dlaní z počítača.



Montáž opierky dlaní

1. Zarovnajte zostavu opierky dlaní na svojom mieste v počítači a zacvaknite ju na miesto.
2. Pripojte tieto káble:
 - a) karta SD
 - b) dotyková plocha
 - c) dióda LED
3. Uťahnite skrutky, ktoré pripevňujú opierku dlaní k počítaču.
4. Namontujte:
 - a) klávesnica
 - b) rám klávesnice
 - c) modul Bluetooth
 - d) pevný disk
 - e) spodný kryt
 - f) batéria

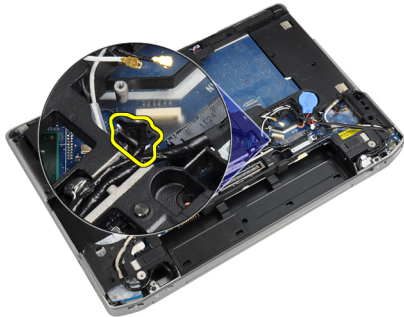
5. Postupujte podľa pokynov uvedených v časti *Po dokončení prác vnútri počítača*.

Demontáž systémovej dosky

1. Postupujte podľa pokynov uvedených v časti *Pred začatím prác vnútri počítača*.
2. Demontujte:
 - a) batéria
 - b) spodný kryt
 - c) pevný disk
 - d) optická jednotka
 - e) karta Bluetooth
 - f) rám klávesnice
 - g) klávesnica
 - h) zostava displeja
 - i) opierka dlaní
 - j) doska médií
 - k) rám kariet ExpressCard
3. Odpojte kábel gombíkovej batérie od spodnej strany systémovej dosky.



4. Odpojte kábel kamery od spodnej strany systémovej dosky.



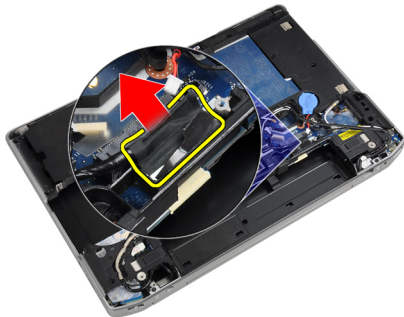
5. Odskrutkujte zaisťovaciu skrutku držiaka k LVDS.



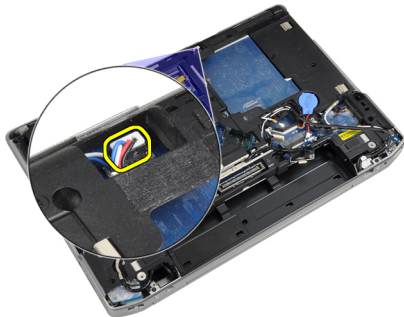
6. Demontujte držiak kábla LVDS z počítača.



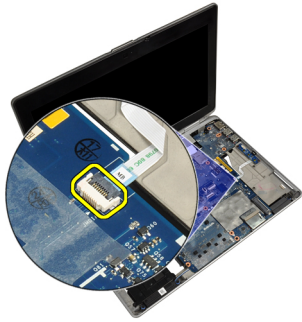
7. Odpojte kábel LVDS od zadnej strany systémovej dosky.



8. Odpojte kábel reproduktorov od spodnej strany systémovej dosky.



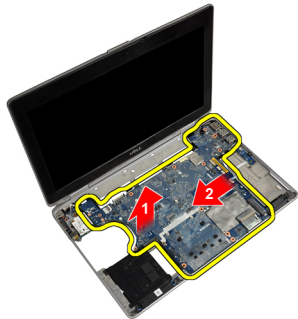
9. Prevráťte systém a odpojte kábel dosky médií od systémovej dosky.



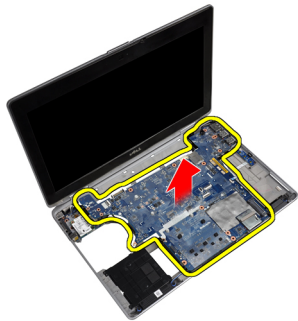
10. Odskrutkujte skrutky, ktoré pripevňujú systémovú dosku k počítaču.



11. Opatrne nadvihnite ľavý okraj zostavy systémovej dosky do uhla 45 stupňov a uvoľnite systémovú dosku z konektorov portov napravo.



12. Uvoľnite systémovú dosku z portu konektorov na zadnej strane a vyberte ju zo systému.



Montáž systémovej dosky

1. Systémovú dosku umiestnite na šasi.
2. Utiahnite skrutky, ktoré pripevňujú systémovú dosku k počítaču.
3. Pripojte kábel dosky médií.
4. Prevráťte počítač a k systémovej doske pripojte tieto káble:
 - a) reproduktor
 - b) gombíková batéria
 - c) LVDS
5. Utiahnite zaisťovaciu skrutku držiaka kábla LVDS.
6. Namontujte:
 - a) rám kariet ExpressCard
 - b) doska médií
 - c) opierka dlaní
 - d) zostava displeja
 - e) klávesnica
 - f) rám klávesnice
 - g) karta Bluetooth
 - h) optická jednotka
 - i) pevný disk
 - j) spodný kryt
 - k) batéria
7. Postupujte podľa pokynov uvedených v časti *Po dokončení prác vnútri počítača*.

Demontáž zostavy displeja

1. Postupujte podľa pokynov uvedených v časti *Pred začatím prác vnútri počítača*.
2. Demontujte:
 - a) batéria
 - b) spodný kryt
 - c) rám klávesnice
 - d) klávesnica
3. Odskrutkujte skrutku, ktorá pripevňuje podporný držiak k počítaču.



4. Vyberte podporný držiak z počítača.



5. Potiahnutím zářky nahor odpojte kábel LVDS od počítača.



6. Odpojte kábel kamery od počítača.



7. Vyberte kábel LVDS a kábel kamery z vodiaceho kanála.



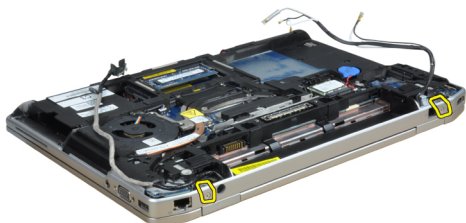
8. Odpojte všetky antény pripojené k bezdrôtovým zariadeniam.



9. Vyberte všetky antény z vodiaceho kanála.



10. Odskrutkujte skrutky, ktoré pripevňujú zostavu displeja k počítaču.



11. Vyberte zostavu displeja z počítača.



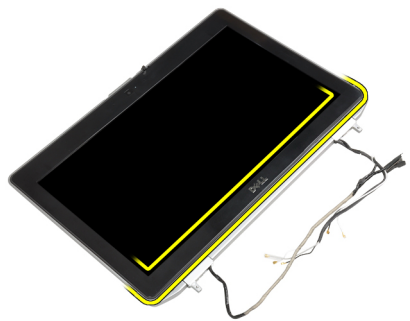
Montáž zostavy displeja

1. Pripojte zostavu displeja k počítaču.
2. Prevráťte počítač a utiahnite zaist'ovacie skrutky zostavy displeja.

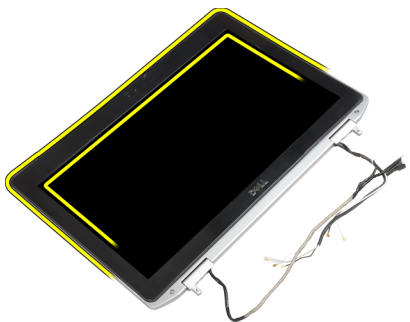
3. Ved'te antény cez vodiaci kanál.
4. Pripojte antény k počítaču.
5. Ved'te kábel LVDS a kábel kamery cez vodiaci kanál.
6. Pripojte kábel kamery k počítaču.
7. Pripojte kábel LVDS k počítaču.
8. Namontujte podporný držiak LVDS na svoje miesto v počítači.
9. Uťahnite skrutku, ktorá pripevňuje podporný držiak k počítaču.
10. Namontujte:
 - a) klávesnica
 - b) rám klávesnice
 - c) spodný kryt
 - d) batéria
11. Postupujte podľa pokynov uvedených v časti *Po dokončení prác vnútri počítača*.

Demontáž rámu displeja

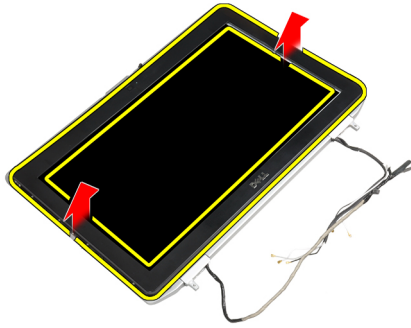
1. Postupujte podľa pokynov uvedených v časti *Pred začatím prác vnútri počítača*.
2. Vyberte batériu.
3. Vypáčte dolný okraj rámu displeja.



4. Vypáčte ľavý, pravý a horný okraj rámu displeja.



5. Demontujte rám displeja zo zostavy displeja.

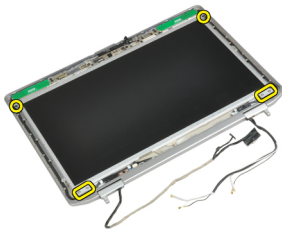


Montáž rámu displeja

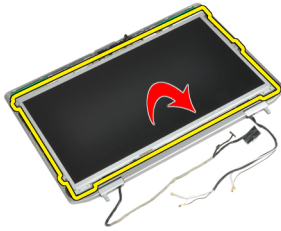
1. Umiestnite rám displeja na zostavu displeja.
2. Počnúc od horného rohu a postupujúc okolo celého rámu zatlačte na rám displeja, kým nezacvakne na svoje miesto do zostavy displeja.
3. Zatlačte na pravý a ľavý okraj rámu displeja.
4. Vložte batériu.
5. Postupujte podľa pokynov uvedených v časti *Po dokončení prác vnútri počítača*.

Demontáž panela displeja

1. Postupujte podľa pokynov uvedených v časti *Pred začatím prác vnútri počítača*.
2. Demontujte:
 - a) batéria
 - b) zostava displeja
 - c) rám displeja
3. Odskrutkujte skrutky, ktoré pripevňujú panel displeja k zostave displeja.



4. Prevráťte panel displeja.



5. Odlepte pásku konektora kábla LVDS a odpojte ho z panela displeja.



6. Demontujte panel displeja zo zostavy displeja.



Montáž panela displeja

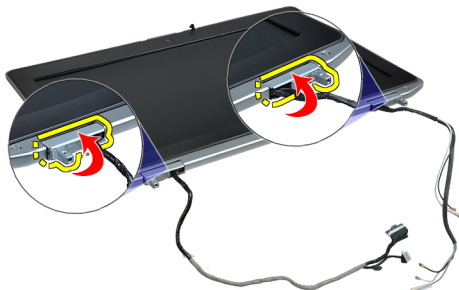
1. Pripojte kábel LVDS a prilepte pásku konektora kábla.
2. Prevráťte displej a umiestnite ho na zostavu displeja.
3. Utiahnutím skrutiek pripevnite panel displeja k zostave displeja.
4. Namontujte:
 - a) rám displeja
 - b) zostava displeja
 - c) batéria
5. Postupujte podľa pokynov uvedených v časti *Po dokončení prác vnútri počítača*.

Demontáž krytov závesu displeja

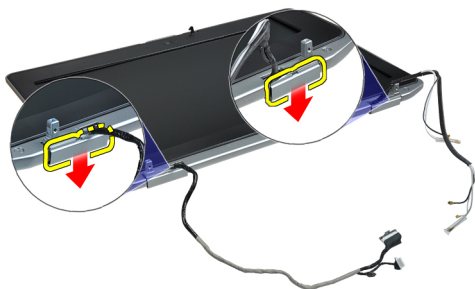
1. Postupujte podľa pokynov uvedených v časti *Pred začatím prác vnútri počítača*.
2. Demontujte:

- a) batéria
- b) spodný kryt
- c) pevný disk
- d) karta Bluetooth
- e) rám klávesnice
- f) klávesnica
- g) zostava displeja

3. Otočte ľavý a pravý záves smerom nahor do zvislej polohy.



4. Vypáčením uvoľníte okraj krytu závesu zo závesu a vyberte kryty závesu zo zostavy displeja.

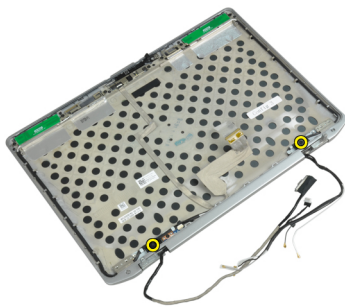


Montáž krytov závesu displeja

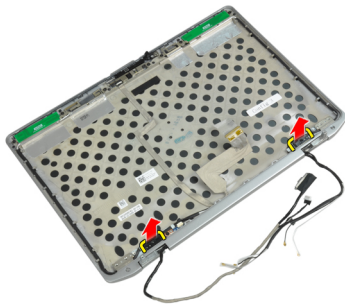
1. Nasuňte ľavý kryt závesu na panel displeja.
2. Otočením závesu nadol zaistíte kryt závesu k panelu displeja.
3. Zopakujte kroky 1 a 2 pre pravý kryt závesu.
4. Namontujte:
 - a) zostava displeja
 - b) klávesnica
 - c) rám klávesnice
 - d) karta Bluetooth
 - e) pevný disk
 - f) spodný kryt
 - g) batéria
5. Postupujte podľa pokynov uvedených v časti *Po dokončení prác vnútri počítača*.

Demontáž závesov displeja

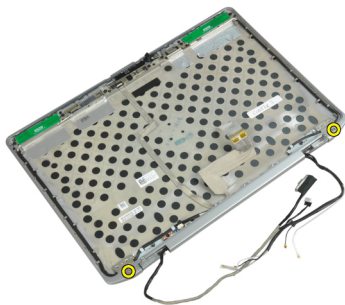
1. Postupujte podľa pokynov uvedených v časti *Pred začatím prác vnútri počítača*.
2. Demontujte:
 - a) batéria
 - b) spodný kryt
 - c) pevný disk
 - d) karta Bluetooth
 - e) rám klávesnice
 - f) klávesnica
 - g) zostava displeja
 - h) rám displeja
 - i) panel displeja
3. Odskrutkujte skrutky, ktoré pripevňujú dosky závesov displeja k zostave displeja.



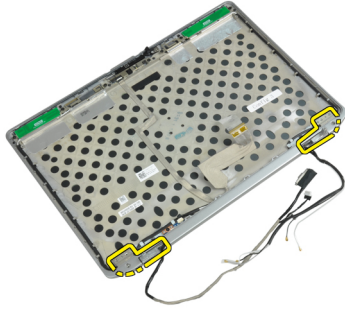
4. Demontujte dosky závesov displeja.



5. Odskrutkujte skrutky, ktorými sú závesy displeja pripevnené k zostave displeja.



6. Vyberte závesy displeja zo zostavy displeja.

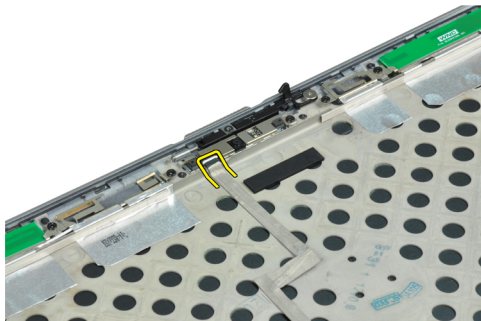


Montáž závesov displeja

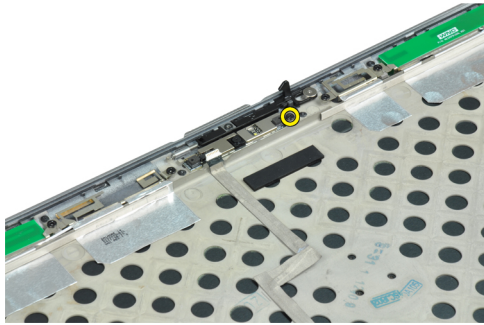
1. Položte oba závesy displeja na panel.
2. Utiahnutím skrutiek pripevnite závesy displeja k zostave displeja.
3. Položte dosky závesov displeja na závesy.
4. Utiahnutím skrutiek pripevnite dosky závesov displeja k zostave displeja.
5. Namontujte:
 - a) panel displeja
 - b) rám displeja
 - c) zostava displeja
 - d) klávesnica
 - e) rám klávesnice
 - f) karta Bluetooth
 - g) pevný disk
 - h) spodný kryt
 - i) batéria
6. Postupujte podľa pokynov uvedených v časti *Po dokončení prác vnútri počítača*.

Demontáž kamery

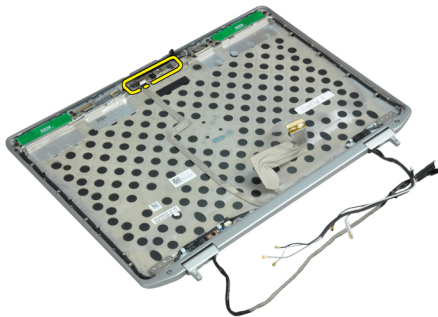
1. Postupujte podľa pokynov uvedených v časti *Pred začatím prác vnútri počítača*.
2. Demontujte:
 - a) batéria
 - b) zostava displeja
 - c) rám displeja
 - d) panel displeja
3. Odpojte kábel LVDS a kábel kamery od kamery.



4. Odskrutkuje skrutku, ktorá pripevňuje kameru k zostave displeja.



5. Vytiahnite kameru zo zostavy displeja.



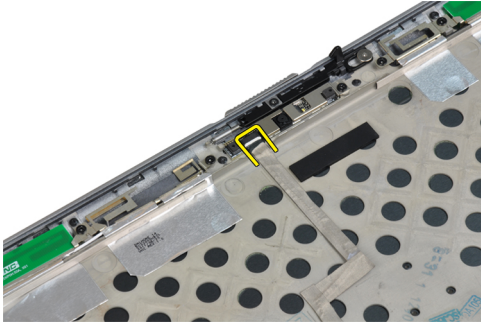
Montáž kamery

1. Vložte kameru na svoje miesto na paneli displeja.
2. Utiahnutím skrutky pripevnite kameru k zostave displeja.
3. Pripojte kábel LVDS a kábel kamery ku kamere.
4. Namontujte:
 - a) panel displeja
 - b) rám displeja
 - c) zostava displeja
 - d) batéria
5. Postupujte podľa pokynov uvedených v časti *Po dokončení prác vnútri počítača*.

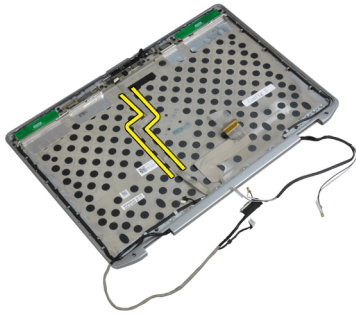
Demontáž kábla LVDS a kábla kamery

1. Postupujte podľa pokynov uvedených v časti *Pred začatím prác vnútri počítača*.
2. Demontujte:
 - a) batéria
 - b) spodný kryt
 - c) pevný disk
 - d) karta Bluetooth
 - e) rám klávesnice
 - f) klávesnica
 - g) zostava displeja
 - h) rám displeja
 - i) panel displeja

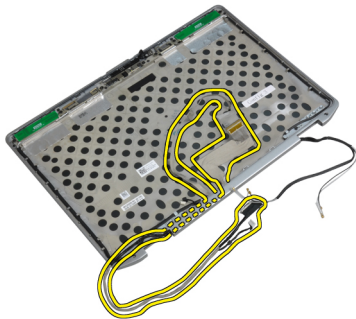
- j) závesy displeja
3. Odpojte kábel LVDS a kábel kamery od kamery.



4. Odlepte pásky, ktorými je kábel LVDS a kábel kamery pripevnený k zostave displeja.



5. Vyberte kábel LVDS a kábel kamery zo zostavy displeja.



Montáž kábla LVDS a kábla kamery

1. Umiestnite kábel LVDS a kábel kamery na zostavu displeja.
2. Zaisťte kábel pomocou lepiacej pásky.
3. Pripojte systém LVDS a kábel kamery ku kamere.
4. Namontujte:
 - a) závesy displeja
 - b) panel displeja
 - c) rám displeja
 - d) zostava displeja
 - e) klávesnica
 - f) rám klávesnice
 - g) karta Bluetooth

- h) pevný disk
- i) spodný kryt
- j) batéria

5. Postupujte podľa pokynov uvedených v časti *Po dokončení prác vnútri počítača*.

Demontáž reproduktorov

1. Postupujte podľa pokynov uvedených v časti *Pred začatím prác vnútri počítača*.

2. Demontujte:

- a) batéria
- b) spodný kryt
- c) pevný disk
- d) rám klávesnice
- e) klávesnica
- f) zostava displeja
- g) opierka dlaní
- h) doska médií (k dispozícii len na modeloch E6430/E6430 ATG)
- i) rám kariet ExpressCard
- j) karta Bluetooth
- k) systémová doska

3. Odskrutkujte skrutky, ktoré pripevňujú reproduktory k počítaču.



4. Vyberte kábel reproduktora z vodiaceho kanála.



5. Vyberte reproduktory z počítača.



Montáž reproduktorov

1. Umiestnite reproduktory na ich pôvodne miesto a zapojte kábel reproduktorov.
2. Utiahnite zaisťovacie skrutky reproduktorov.
3. Namontujte:
 - a) systémová doska
 - b) karta Bluetooth
 - c) rám kariet ExpressCard
 - d) doska médií (k dispozícii len na modeloch E6430/E6430 ATG)
 - e) opierka dlaní
 - f) zostava displeja
 - g) klávesnica
 - h) rám klávesnice
 - i) pevný disk
 - j) spodný kryt
 - k) batéria
4. Postupujte podľa pokynov uvedených v časti *Po dokončení prác vnútri počítača*.

Informácie o porte na pripojenie dokovacej stanice

Port na pripojenie dokovacej stanice sa používa na pripojenie notebooku k voliteľnej dokovacej stanici.



1. Port na pripojenie dokovacej stanice

Program System Setup (Nastavenie systému)

Program System Setup umožní spravovanie hardvéru vášho počítača a zadanie nastavení na úrovni systému BIOS. Z programu System Setup môžete:

- Zmeniť informácie NVRAM po pridaní alebo odstránení hardvéru počítača
- Zobrazit' konfiguráciu systémového hardvéru
- Povolit' alebo zakázat' integrované zariadenia
- Nastaviť hraničné hodnoty týkajúce sa výkonu a správy napájania
- Spravovať zabezpečenie vášho počítača


Zavádzacia postupnosť


Zavádzacia postupnosť umožní obísť poradie zavádzacích zariadení definované v nástroji System Setup a zaviesť systém priamo z určeného zariadenia (napríklad z optickej jednotky alebo pevného disku). Počas automatického testu po zapnutí počítača (POST), keď sa objaví logo Dell, môžete:

- Spustíte program System Setup stlačením klávesu <F2>
- Otvorte ponuku na jednorazové zavedenie systému stlačením klávesu <F12>

Ponuka na jednorazové zavedenie systému zobrazí zariadenia, z ktorých je možné zaviesť systém, a možnosť diagnostiky. Možnosti ponuky zavádzania sú:

- Removable Drive (Vymeniteľná jednotka) (ak je k dispozícii)
- STXXXX Drive (Jednotka STXXXX)
- Optical Drive (Optická jednotka)
- Diagnostics (Diagnostika)


 **POZNÁMKA:** XXX označuje číslo jednotky SATA.

 **POZNÁMKA:** Ak zvolíte možnosť Diagnostics, zobrazí sa obrazovka **diagnostiky ePSA**.


Obrazovka s postupnosťou zavádzania systému zobrazí aj možnosť prístupu k obrazovke programu System Setup.

Navigačné klávesy


Nasledujúca tabuľka popisuje navigačné klávesy pre nastavenie systému.

 **POZNÁMKA:** Väčšina zmien, ktoré vykonáte v nastaveniach systému, sa zaznamená, ale bude neúčinná, kým nereštartujete systém.

Tabuľka 1. Navigačné klávesy

Klávesy	Navigácia
Šípka nahor	Prejde na predchádzajúce pole.
Šípka nadol	Prejde na nasledujúce pole.
<Enter>	Umožní vybrať hodnotu vo zvolenom poli (ak je to možné) alebo nasleduje prepojenie v poli.
Medzerník	Rozbalí alebo zbalí rozbal'ovací zoznam, ak je to možné.
<Tab>	Presunie kurzor do nasledujúcej oblasti.
	 POZNÁMKA: Len pre štandardný grafický prehliadač.
<Esc>	Keď prezeráte hlavnú obrazovku, prejde na predchádzajúcu stránku. Po stlačení klávesu <Esc> na hlavnej obrazovke sa zobrazí správa, ktorá vás upozorní na uloženie neuložených zmien a reštartuje systém.
<F1>	Zobrazí pomocníka programu System Setup.

Možnosti programu System Setup



 **POZNÁMKA:** V závislosti od počítača a v ňom nainštalovaných zariadení sa položky uvedené v tejto časti môžu, ale nemusia zobraziť.

Tabuľka 2. General (Všeobecné)

Možnosť	Popis
System Information (Informácie o systéme)	<p>V tejto časti sú uvedené hlavné funkcie hardvéru počítača.</p> <ul style="list-style-type: none"> • System Information (Informácie o systéme) • Memory Information (Informácie o pamäti) • Processor Information (Informácie o procesore) • Device Information (Informácie o zariadeniach)
Battery Information (Informácie o batérii)	Zobrazuje stav nabitia batérie.
Boot Sequence (Spúšťacia sekvencia)	<p>Umožňuje zmeniť poradie, v akom počítač hľadá operačný systém. Sú vybrané všetky nasledujúce možnosti.</p> <ul style="list-style-type: none"> • Diskette drive (Disketová jednotka) • Internal HDD (Interný pevný disk) • USB Storage Device (Ukladacie zariadenie USB) • CD/DVD/CD-RW Drive (Jednotka CD/DVD/CD-RW) • Onboard NIC (Sieťový radič na doske) <p>Môžete vybrať aj možnosť Boot List (Zoznam zavedenia). Máte tieto možnosti:</p>

Možnosť	Popis
	<ul style="list-style-type: none"> • Legacy (Staršie) (predvolené nastavenie) • UEFI
Date/Time (Dátum a čas)	Umožňuje nastaviť dátum a čas.

Tabuľka 3. System Configuration (Konfigurácia systému)

Možnosť	Popis
Integrated NIC (Integrovaná sieťový radič)	<p>Umožňuje nakonfigurovať integrovaný sieťový radič. Máte tieto možnosti:</p> <ul style="list-style-type: none"> • Disabled (Zakázané) • Enabled (Povolené) • Enabled w/PXE (Povolené s PXE) (predvolené nastavenie)
Parallel Port (Paralelný port)	<p>Umožňuje určiť a nastaviť spôsob fungovania paralelného portu na dokovacej stanici. Pre paralelný port môžete nastaviť tieto možnosti:</p> <ul style="list-style-type: none"> • Disabled (Zakázané) • AT • PS2 • ECP
Serial Port (Sériový port)	<p>Identifikuje a určuje nastavenia sériového portu. Pre sériový port môžete nastaviť tieto možnosti:</p> <ul style="list-style-type: none"> • Disabled (Zakázané) • COM1 (predvolené nastavenie) • COM2 • COM3 • COM4 <p> POZNÁMKA: Operačný systém môže vyhraďiť prostriedky aj vtedy, keď je toto nastavenie zakázané.</p>
SATA Operation (Fungovanie SATA)	<p>Umožňuje nakonfigurovať radič interného pevného disku SATA. Máte tieto možnosti:</p> <ul style="list-style-type: none"> • Disabled (Zakázané) • ATA • AHCI • RAID On (RAID zapnuté) (predvolené nastavenie) <p> POZNÁMKA: Zariadenie SATA je nakonfigurované tak, aby podporovalo režim RAID.</p>





Možnosť	Popis
Drives (Diskové jednotky)	<p>Umožňuje nakonfigurovať jednotky SATA na doske. Máte tieto možnosti:</p> <ul style="list-style-type: none"> • SATA-0 • SATA-1 • SATA-4 • SATA-5
SMART Reporting (Hlásenia SMART)	<p>Predvolené nastavenie: Všetky jednotky sú povolené.</p> <p>Toto pole riadi, či budú chyby pevného disku pre integrované diskové jednotky hlásené počas štartu systému. Táto technológia je súčasťou špecifikácie SMART (Self Monitoring Analysis and Reporting Technology – Technológia samostatného sledovania analýz a oznamovania).</p> <ul style="list-style-type: none"> • Enable SMART Reporting (Povoliť hlásenia SMART) – Táto možnosť je predvolene zakázaná.
USB Configuration (Konfigurácia USB)	<p>Umožňuje definovať konfiguráciu USB. Máte tieto možnosti:</p> <ul style="list-style-type: none"> • Enable Boot Support (Povoliť podporu zavedenia) • Enable External USB Port (Povoliť externý port USB)
USB PowerShare	<p>Predvolené nastavenie: obe možnosti sú povolené.</p> <p>Umožňuje konfigurovať správanie funkcie USB PowerShare. Táto možnosť je predvolene zakázaná.</p> <ul style="list-style-type: none"> • Enable USB PowerShare (Povoliť funkciu USB PowerShare)
Keyboard Illumination (Podsvietenie klávesnice)	<p>Umožňuje vybrať prevádzkový režim funkcie podsvietenia klávesnice. Máte tieto možnosti:</p> <ul style="list-style-type: none"> • Disabled (Zakázané) (predvolené nastavenie) • Level is 25% (Úroveň 25 %) • Level is 50% (Úroveň 50 %) • Level is 75% (Úroveň 75 %) • Level is 100% (Úroveň 100 %)
Stealth Mode Control (Ovládanie režimu utajenia)	<p>Umožňuje nastaviť režim, ktorý vypne všetko svetlo a zvuk zo systému. Táto možnosť je predvolene zakázaná.</p>



Možnosť	Popis
	<ul style="list-style-type: none"> • Enable Stealth Mode (Povoliť režim utajenia)
Miscellaneous Devices (Rôzne zariadenia)	<p>Umožňuje povoliť alebo zakázať rôzne zariadenia na doske. Máte tieto možnosti:</p> <ul style="list-style-type: none"> • Enable Internal Modem (Povoliť interný modem) • Enable Microphone (Povoliť mikrofón) • Enable eSATA Ports (Povoliť porty eSATA) • Enable Hard Drive Free Fall Protection (Povoliť ochranu pevného disku pred pádom) • Enable Module Bay (Povoliť šachtu modulu) • Enable ExpressCard Povoliť čítačku kariet ExpressCard) • Enable Camera (Povoliť kameru) • Enable Media Card (Povoliť čítačku pamäťových kariet) • Disable Media Card (Zakázať čítačku pamäťových kariet) <p>Predvolené nastavenie: Všetky zariadenia sú povolené.</p>

Tabuľka 4. Video

Možnosť	Popis
LCD Brightness (Jas displeja LCD)	Umožňuje nastaviť jas panela, keď je snímač okolitého svetla vypnutý.
Optimus	<p>Umožňuje povoliť alebo zakázať technológiu NVIDIA Optimus.</p> <ul style="list-style-type: none"> • Enable Optimus (Povoliť technológiu Optimus) – predvolené nastavenie.

Tabuľka 5. Security (Zabezpečenie)

Možnosť	Popis
Intel TXT (LT-SX) Configuration (Konfigurácia technológie Intel TXT (LT-SX))	Táto možnosť je predvolene zakázaná.
Admin Password (Heslo správcu)	<p>Umožňuje nastaviť, zmeniť alebo odstrániť heslo správcu.</p> <ul style="list-style-type: none">  POZNÁMKA: Heslo správcu musíte nastaviť pred nastavením systémového hesla alebo hesla pevného disku.  POZNÁMKA: Úspešná zmena hesla sa prejaví okamžite.  POZNÁMKA: Odstránením hesla správcu sa automaticky odstráni aj systémové heslo a heslo pevného disku.  POZNÁMKA: Úspešná zmena hesla sa prejaví okamžite.

Možnosť	Popis
	Predvolené nastavenie: Not set (Nenastavené)
System Password (Systémové heslo)	Umožňuje nastaviť, zmeniť alebo odstrániť systémové heslo.  POZNÁMKA: Úspešná zmena hesla sa prejaví okamžite. Predvolené nastavenie: Not set (Nenastavené)
Internal HDD-0 Password (Heslo interného pevného disku 0)	Umožňuje nastaviť, zmeniť alebo odstrániť heslo správcu. Predvolené nastavenie: Not set (Nenastavené)
Strong Password (Silné heslo)	Umožňuje vynútiť zadávanie iba silných hesiel. Predvolené nastavenie: Možnosť Enable Strong Password (Povoliť silné heslo) nie je vybratá.
Password Configuration (Konfigurácia hesla)	Môžete definovať dĺžku hesla. Min = 4, Max = 32
Password Bypass (Vynechanie hesla)	Umožňuje povoliť alebo zakázať možnosť vynechať systémové heslo alebo heslo interného pevného disku, pokiaľ je nastavené. Máte tieto možnosti: <ul style="list-style-type: none"> • Disabled (Zakázané) (predvolené nastavenie) • Reboot bypass (Obísť po reštartovaní)
Password Change (Zmena hesla)	Umožňuje aktivovať povolenie na zakázanie zmeny systémového hesla a hesla pevného disku, keď je nastavené heslo správcu. Predvolené nastavenie: Možnosť Allow Non-Admin Password Changes (Povoliť zmeny hesla bez oprávnenia správcu) nie je vybratá
Non-Admin Setup Changes (Zmeny nastavení bez oprávnenia správcu)	Umožňuje určiť, či sú povolené zmeny možnosti nastavenia, keď je nastavené heslo správcu. Táto možnosť je zakázaná. <ul style="list-style-type: none"> • Allows Wireless Switch Changes (Povoliť zmeny vypínača bezdrôtových rozhraní)
TPM Security (Zabezpečenie TPM)	Umožňuje povoliť modul Trusted Platform Module (TPM) počas sekvencie spúšťania POST. Predvolené nastavenie: Možnosť je zakázaná.
CPU XD Support (Podpora režimu XD procesora)	Umožňuje povoliť režim XD (Execute Disable) procesora. Predvolené nastavenie: Enable CPU XD Support (Povoliť podporu režimu XD procesora)
Computrace	Umožňuje povoliť alebo zakázať voliteľný softvér Computrace. Máte tieto možnosti: <ul style="list-style-type: none"> • Deactivate (Deaktivovať) (predvolené nastavenie) • Disable (Zakázať) • Activate (Aktivovať)  POZNÁMKA: Možnosti Activate (Aktivovať) a Disable (Zakázať) trvalo aktivujú resp. deaktivujú túto funkciu. Ďalšie zmeny už nebudú povolené.
CPU XD Support (Podpora režimu XD procesora)	Umožňuje povoliť režim XD (Execute Disable) procesora. Predvolené nastavenie: Enable CPU XD Support (Povoliť podporu režimu XD procesora)
OROM Keyboard Access (Prístup ku klávesnici OROM)	Umožňuje nastaviť prístup k obrazovkám konfigurácie Option ROM pomocou klávesových skratiek počas zavádzania systému. Máte tieto možnosti:

Možnosť	Popis
	<ul style="list-style-type: none"> • Enable (Povoliť) (predvolené nastavenie) • One Time Enable (Povoliť raz) • Disable (Zakázať)
Admin Setup Lockout (Blokovanie nastavení správcu)	<p>Umožňuje zabrániť používateľom vstúpiť do nastavení, keď je nastavené heslo správcu.</p> <p>Predvolené nastavenie: Disabled (Zakázané)</p>

Tabuľka 6. Performance (Výkon)

Možnosť	Popis
Multi Core Support (Podpora viacerých jadier)	<p>Toto pole určuje, či môže byť proces spustený na jednom jadre alebo na všetkých jadrách. Výkon niektorých aplikácií sa so zvýšením počtu jadier zlepši. Táto možnosť je predvolene povolená. Pomocou nej môžete povoliť alebo zakázať podporu viacerých jadier procesora. Máte tieto možnosti:</p> <ul style="list-style-type: none"> • All (Všetky) (predvolené nastavenie) • 1 • 2
Intel SpeedStep	<p>Umožňuje povoliť alebo zakázať funkciu Intel SpeedStep.</p> <p>Predvolené nastavenie: Enable Intel SpeedStep (Povoliť funkciu Intel SpeedStep)</p>
C States Control (Kontrola stavov C)	<p>Umožňuje povoliť alebo zakázať ďalšie stavy spánku procesora.</p> <p>Predvolené nastavenie: Možnosti C states (Stavy C), C3, C6, Enhanced C-states (Rozšírené stavy C) a C7 sú povolené.</p>
Intel TurboBoost	<p>Umožňuje povoliť alebo zakázať režim Intel TurboBoost pre procesor.</p> <p>Predvolené nastavenie: Enable Intel TurboBoost (Povoliť Intel TurboBoost)</p>
Hyper-Thread Control (Kontrola hypervládičiek)	<p>Umožňuje povoliť alebo zakázať používanie hypervládičiek v procesore.</p> <p>Predvolené nastavenie: Enabled (Povolené)</p>

Tabuľka 7. Power Management (Správa napájania)

Možnosť	Popis
AC Behavior (Správanie po pripojení napájacieho adaptéra)	<p>Umožňuje automatické zapnutie počítača po pripojení napájacieho adaptéra. Táto možnosť je zakázaná.</p> <ul style="list-style-type: none"> • Wake on AC (Prebudenie počítača po pripojení napájacieho adaptéra)
Auto On Time (Čas automatického zapnutia)	<p>Môžete nastaviť čas, kedy sa má počítač automaticky zapnúť. Máte tieto možnosti:</p> <ul style="list-style-type: none"> • Disabled (Zakázané) (predvolené nastavenie)

Možnosť	Popis
	<ul style="list-style-type: none"> • Every Day (Každý deň) • Weekdays (Pracovné dni)
USB Wake Support (Podpora prebudenia prostredníctvom USB)	<p>Umožňuje povoliť, aby zariadenia USB mohli prebudiť počítač z pohotovostného režimu. Táto možnosť je zakázaná.</p> <ul style="list-style-type: none"> • Enable USB Wake Support (Povoliť podporu prebudenia prostredníctvom USB)
Wireless Radio Control (Ovládanie bezdrôtového pripojenia)	<p>Umožňuje ovládať rádio siete WLAN a WWAN. Máte tieto možnosti:</p> <ul style="list-style-type: none"> • Control WLAN Radio (Ovládať rádio WLAN) • Control WWAN Radio (Ovládať rádio WWAN) <p>Predvolené nastavenie: obe možnosti sú zakázané.</p>
Wake on LAN/WLAN (Prebudenie počítača prostredníctvom siete LAN/WLAN)	<p>Táto možnosť umožňuje spustenie počítača z vypnutého stavu pomocou špeciálneho signálu cez sieť LAN. Prebúdzanie počítača z pohotovostného režimu nie je týmto nastavením ovplyvnené a je potrebné ho povoliť v operačnom systéme. Táto funkcia je aktívna, len ak je počítač napájaný z napájacieho adaptéra.</p> <ul style="list-style-type: none"> • Disabled (Zakázané) – Nepovolí uvedenie počítača do činnosti po prijatí signálov signálu na prebudenie zo siete LAN alebo bezdrôtovej siete LAN. (Predvolené nastavenie) • LAN Only (Len LAN) – Umožňuje uviesť počítač do činnosti prostredníctvom špeciálnych signálov siete LAN. • WLAN Only (Len WLAN) • LAN or WLAN (LAN alebo WLAN)
Block Sleep (Blokovanie spánku)	<p>Umožňuje zablokovať prechod počítača do režimu spánku. Táto možnosť je predvolene zakázaná.</p> <ul style="list-style-type: none"> • Block Sleep (S3) (Blokovanie spánku (S3))
Primary Battery Configuration (Konfigurácia primárnej batérie)	<p>Umožňuje definovať spôsob nabíjania batérie po pripojení sieťového napájania. Máte tieto možnosti:</p> <ul style="list-style-type: none"> • Standard Charge (Štandardné nabíjanie) • Express Charge (Rýchle nabíjanie) • Predominantly AC use (Používať primárne sieťové napájanie) • Auto Charge (Automatické nabíjanie) (predvolené nastavenie) • Custom Charge (Vlastné nabíjanie) – môžete nastaviť percentuálnu hodnotu, na ktorú sa batéria musí nabiť.
Battery Slice Configuration (Konfigurácia tenkej batérie)	<p>Umožňuje určiť spôsob nabíjania batérie. Máte tieto možnosti:</p> <ul style="list-style-type: none"> • Standard Charge (Štandardné nabíjanie) • Express Charge (Rýchle nabíjanie) (predvolené nastavenie)

Tabuľka 8. POST Behavior (Správanie POST)

Možnosť	Popis
Adapter Warnings (Výstrahy adaptéra)	<p>Umožňuje aktivovať výstražné hlásenia adaptéra pri použití niektorých napájacích adaptérov. Táto možnosť je predvolene povolená.</p>

Možnosť	Popis
	<ul style="list-style-type: none"> • Enable Adapter Warnings (Povolit' výstrahy adaptéra)
Mouse/Touchpad (Myš/dotyková plocha)	<p>Umožňuje definovať reakciu počítača na vstupy z myši a dotykovej plochy. Máte tieto možnosti:</p> <ul style="list-style-type: none"> • Serial Mouse (Sériová myš) • PS2 Mouse (Myš PS2) • Touchpad/PS-2 Mouse (Dotyková plocha/myš PS2) (predvolené nastavenie)
Numlock Enable (Povolit' funkciu Numlock)	<p>Určuje, či sa má funkcia NumLock povoliť pri spustení počítača. Táto možnosť je predvolene povolená.</p> <ul style="list-style-type: none"> • Enable Numlock (Povolit' funkciu Numlock)
Fn Key Emulation (Emulácia klávesu Fn)	<p>Umožňuje používať kláves <Scroll Lock> na klávesnici PS/2 rovnakým spôsobom ako kláves <Fn> na internej klávesnici. Táto možnosť je predvolene povolená.</p> <ul style="list-style-type: none"> • Enable Fn Key Emulation (Povolit' emuláciu klávesu Fn)
Keyboard Errors (Chyby klávesnice)	<p>Určuje, či sa majú hlásiť chyby súvisiace s klávesnicou pri jej zavádzaní. Táto možnosť je predvolene povolená.</p> <ul style="list-style-type: none"> • Enable Keyboard Error Detection (Povolit' detekciu chýb klávesnice)
POST Hotkeys (Klávesové skratky testu POST)	<p>Určuje, či sa má na prihlasovacej obrazovke zobrazovať správa o požadovanej postupnosti klávesov pre vstup do ponuky možností pri spustení systému BIOS.</p> <ul style="list-style-type: none"> • Enable F12 Boot Option menu (Povolit' ponuku zavedenia stlačením klávesu F12) – Táto možnosť je predvolene povolená.
Fastboot (Rýchle zavedenie)	<p>Umožňuje zrýchliť procesy zavedenia. Máte tieto možnosti:</p> <ul style="list-style-type: none"> • Minimal (Minimálne) • Thorough (Dôkladné) (predvolené nastavenie) • Auto (Automatické)

Tabuľka 9. Virtualization Support (Podpora virtualizácie)

Možnosť	Popis
Virtualization (Virtualizácia)	<p>Táto možnosť určuje, či môže aplikácia Virtual Machine Monitor (VMM) používať prídavné funkcie hardvéru, ktoré ponúka technológia Intel Virtualization.</p> <ul style="list-style-type: none"> • Enable Intel Virtualization Technology (Povolit' technológiu Intel Virtualization) – predvolené nastavenie.
VT for Direct I/O (VT pre priamy vstup/výstup)	<p>Povoľuje alebo zakazuje aplikácii Virtual Machine Monitor (VMM) využívať dodatočné hardvérové možnosti, ktoré technológia Intel Virtualization poskytuje pre priamy vstup/výstup.</p> <ul style="list-style-type: none"> • Enable Intel Virtualization Technology for Direct I/O (Povolit' technológiu Intel Virtualization pre priamy vstup/výstup) – Predvolené nastavenie.

Tabuľka 10. Wireless (Bezdrôtové pripojenie)

Možnosť	Popis
Wireless Switch (Vypínač bezdrôtových rozhraní)	Umožňuje určiť, ktoré bezdrôtové zariadenie možno ovládať vypínačom bezdrôtových rozhraní. Máte tieto možnosti: <ul style="list-style-type: none"> • WWAN • Bluetooth • WLAN <p>Všetky možnosti sú predvolene povolené.</p>
Wireless Device Enable (Povolenie bezdrôtového zariadenia)	Môžete povoliť alebo zakázať bezdrôtové zariadenia. Máte tieto možnosti: <ul style="list-style-type: none"> • WWAN • Bluetooth • WLAN <p>Všetky možnosti sú predvolene povolené.</p>

Tabuľka 11. Maintenance (Údržba)

Možnosť	Popis
Service Tag (Servisný štítok)	Zobrazí servisný štítok počítača.
Asset Tag (Inventárny štítok)	Umožňuje vytvoriť inventárny štítok systému, ak ešte nebol nastavený. Táto možnosť nie je predvolene nastavená.


Tabuľka 12. System Logs (Systémové záznamy)

Možnosť	Popis
BIOS Events (Udalosti systému BIOS)	Zobrazí záznam udalostí systému a umožňuje vymazať tento záznam. <ul style="list-style-type: none"> • Clear Log (Vymazať záznam)

Aktualizácia systému BIOS

Odporúča sa aktualizovať BIOS (nastavenie systému) v prípade výmeny systémovej dosky alebo ak je k dispozícii aktualizácia. Pre notebooky sa uistite, že batéria počítača je úplne nabitá a pripojená k elektrickej zásuvke

1. Reštartujte počítač.
2. Prejdite na stránku support.dell.com/support/downloads.
3. Ak máte servisný štítok alebo kód expresného servisu svojho počítača:

 **POZNÁMKA:** V prípade modelov Desktop servisný štítok sa nachádza na prednej strane počítača.

 **POZNÁMKA:** V prípade notebookov servisný štítok sa nachádza na spodnej strane počítača.

- a) Zadať **Service Tag** (Servisný štítok) alebo **Express Service Code** (Kód expresného servisu) a kliknite na tlačidlo **Submit** (Odoslať).
 - b) Kliknite na položku **Submit (Odoslať)** a pokračujte krokom 5.
4. Ak nemáte k dispozícii servisný štítok ani kód expresného servisu svojho počítača, vyberte niektorú z nasledujúcich možností:
 - a) **Automaticky zistiť servisný štítok**
 - b) **Vybrať možnosť zo zoznamu Moje produkty a služby**

c) **Vybrať možnosť zo zoznamu všetkých produktov Dell**

5. Na obrazovke aplikácií a ovládačov v rozbaľovacom zozname **Operating System** (Operačný systém) vyberte možnosť **BIOS**.
6. Nájdite najnovší súbor BIOS a kliknite na tlačidlo **Download File** (Prevziať súbor).
7. V okne **Please select your download method below** (Vyberte spôsob preberania nižšie) vyberte želaný spôsob preberania a kliknite na tlačidlo **Download Now** (Prevziať teraz).
Zobrazí sa okno **File Download** (Prevziať súbor).
8. Kliknutím na možnosť **Save** (Uložiť) uložte súbor do svojho počítača.
9. Kliknutím na možnosť **Run** (Spustiť) nainštalujte aktualizované nastavenia do svojho počítača.
Postupujte podľa pokynov na obrazovke.

Systémové heslo a heslo pre nastavenie

Môžete vytvoriť systémové heslo a heslo pre nastavenie pre zabezpečenie vášho počítača.

Typ hesla	Popis
Systémové heslo	Heslo, ktoré musíte zadať pre prihlásenie sa do systému.
Heslo pre nastavenie	Heslo, ktoré musíte zadať pre vstup a zmeny nastavení systému BIOS vášho počítača.



VAROVANIE: Funkcie hesla poskytujú základnú úroveň zabezpečenia údajov vo vašom počítači.



VAROVANIE: Ak váš počítač nie je uzamknutý a nie je pod dohľadom, ktokoľvek môže získať prístup k údajom uloženým v ňom.



POZNÁMKA: Funkcie systémové heslo a heslo pre nastavenie sú vypnuté v čase dodávky vášho počítača.

Nastavenie systémového hesla a hesla pre nastavenie

Môžete určiť nové **System Password** (Systémové heslo) a/alebo **Setup Password** (Heslo pre nastavenie) alebo zmeniť existujúce **System Password** (Systémové heslo) a/alebo **Setup Password** (Heslo pre nastavenie) iba ak má nastavenie **Password Status** (Stav hesla) hodnotu **Unlocked** (Odomknuté). Ak je stav hesla **Locked** (Zamknuté), nemôžete zmeniť systémové heslo.



POZNÁMKA: Ak je prepojka hesla vyradená, existujúce systémové heslo a heslo pre nastavenie sa vymažú a pri prihlasovaní sa k počítaču nemusíte zadať systémové heslo.

Ak chcete spustiť nástroj na nastavenie systému, stlačte kláves <F2> ihneď po zapnutí alebo reštartovaní systému.

1. Na obrazovke **System BIOS** (Systém BIOS) alebo **System Setup** (Nastavenie systému) vyberte **System Security** (Zabezpečenie systému) a stlačte kláves <Enter>.
Zobrazí sa okno **System Security** (Zabezpečenie systému).
2. Na obrazovke **System Security** (Zabezpečenie systému) skontrolujte, či je **Password Status** (Stav hesla) nastavené na **Unlocked** (Odomknuté).
3. Zvoľte **System Password** (Systémové heslo), zadajte systémové heslo a stlačte tlačidlo <Enter> alebo <Tab>.
Pri priradovaní systémového hesla dodržujte nasledujúce pravidlá:

- Heslo môže obsahovať maximálne 32 znakov.
- Heslo môže obsahovať čísla 0 – 9.
- Platné sú len malé písmená, veľké písmená nie sú povolené.
- Iba nasledujúce špeciálne znaky sú povolené: medzera, ("), (+), (,), (-), (.), (/), (:), (|), (\), (]), (^).

Na požiadanie zadajte systémové heslo znova.

4. Zadajte systémové heslo tak, ako ste to zadali predtým, a kliknite na tlačidlo **OK**.
5. Zvoľte **Setup Password** (Heslo pre nastavenie), zadajte svoje systémové heslo a stlačte tlačidlo <Enter> alebo <Tab>.

Zobrazí sa okno s výzvou, aby ste zadali heslo pre nastavenie znova.

6. Zadajte heslo pre nastavenie tak, ako ste to zadali predtým, a kliknite na tlačidlo **OK**.
7. Stlačte <Esc>, správa vás upozorní, aby ste uložili zmeny.
8. Stlačením klávesu <Y> uložte zmeny.

Počítač sa reštartuje.

Vymazanie alebo zmena existujúceho systémového hesla a/alebo hesla pre nastavenie

Uistite sa, že **Password Status** (Stav hesla) je Unlocked (Odomknuté) (v nástroji System Setup) skôr, než sa pokúsite vymazať alebo zmeniť existujúce systémové heslo a/alebo heslo pre nastavenie. Nemôžete vymazať alebo zmeniť existujúce systémové heslo alebo heslo pre nastavenie, ak je **Password Status** (Stav hesla) Locked (Zamknuté).

Ak chcete spustiť nástroj System Setup, stlačte kláves <F2> ihneď po zapnutí alebo reštartovaní systému.

1. Na obrazovke **System BIOS** (Systém BIOS) alebo **System Setup** (Nastavenie systému) vyberte **System Security** (Zabezpečenie systému) a stlačte kláves <Enter>. Zobrazí sa obrazovka **System Security** (Zabezpečenie systému).
2. Na obrazovke **System Security** (Zabezpečenie systému) skontrolujte, či je **Password Status** (Stav hesla) nastavené na **Unlocked** (Odomknuté).
3. Zvoľte **System Password** (Systémové heslo), zmeňte alebo vymažte systémové heslo a stlačte tlačidlo <Enter> alebo <Tab>.
4. Zvoľte **Setup Password** (Heslo pre nastavenie), zmeňte alebo vymažte heslo pre nastavenie a stlačte tlačidlo <Enter> alebo <Tab>.



POZNÁMKA: Ak zmeníte systémové heslo a/alebo heslo pre nastavenie, na výzvu zadajte nové heslo znova. Ak mažete systémové heslo a/alebo heslo pre nastavenie, na výzvu potvrdíte mazanie.

5. Stlačte <Esc>, správa vás upozorní, aby ste uložili zmeny.
6. Stlačením tlačidla <Y> uložte zmeny a ukončíte program Nastavenie systému. Počítač sa reštartuje.

Diagnostika

Ak zaznamenáte problém s vaším počítačom, pred tým, ako kontaktujete DELL kvôli technickej podpore, spustíte diagnostiku ePSA. Cieľom spustenia diagnostiky je otestovať hardvér vášho počítača bez potreby ďalšieho vybavenia a rizika straty údajov. Ak sa vám nepodarí odstrániť problém, personál servisu a podpory môže využiť výsledky diagnostiky, aby vám pomohol pri riešení problému.

Diagnostika Vylepšené vyhodnotenie systému pred zavedením (Enhanced Pre-Boot System Assessment – ePSA)

Diagnostika ePSA (známa aj ako diagnostika systému) vykoná kompletnú kontrolu vášho hardvéru. Test ePSA je súčasťou systému BIOS spúšťa ho BIOS interne. Vstavaný diagnostický nástroj systému poskytuje balíček možností pre jednotlivé zariadenia alebo skupiny zariadení, ktoré vám umožní:

- Spustiť testy automaticky alebo v interaktívnom režime
- Opakovať testy
- Zobrazíť alebo uložiť výsledky testov
- Spustením podrobných testov zaviesť dodatočné testy kvôli získaniu ďalších informácií o zariadeniach, ktoré majú poruchu
- Zobrazíť hlásenia o stave, ktoré vás informujú, ak testy prebehli úspešne
- Zobrazíť chybové hlásenia, ktoré vás informujú, ak sa počas testov objavili nejaké problémy



VAROVANIE: Diagnostiku systému používajte len na testovanie vášho počítača. Použitie programu v iných počítačoch môže spôsobiť neplatné výsledky alebo chybové hlásenia.



POZNÁMKA: Niektoré testy niektorých zariadení vyžadujú interakciu používateľa. Vždy buďte pri termináli počítača počas behu diagnostických testov.

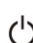



1. Zapnite počítač.
2. Keď sa počas zavádzania systému objaví logo Dell, stlačte kláves <F12>.
3. Na obrazovke ponuky zavádzania vyberte možnosť **Diagnostics** (Diagnostika).
Zobrazí sa okno **Enhanced Pre-boot System Assessment** (Vylepšené vyhodnotenie systému pred zavedením), ktoré zobrazí všetky zariadenia zistené v počítači. Diagnostický nástroj spustí testy pre všetky zistené zariadenia.
4. Ak chcete spustiť diagnostický test pre konkrétne zariadenie, stlačte kláves <Esc> a kliknutím na tlačidlo **Yes** (Áno) zastavte diagnostický test.
5. Vyberte zariadenie na ľavej table a kliknite na položku **Run Tests** (Spustiť testy).
6. V prípade problémov sa zobrazia chybové kódy.
Poznačte si chybový kód a obráťte sa na Dell.

Odstraňovanie problémov vášho počítača

Problémy so svojím počítačom môžete odstrániť pomocou indikátorov ako diagnostické svetlá, zvukové kódy a chybové hlásenia počas prevádzky počítača.

Indikátory stavu zariadenia

Tabuľka 13. Indikátory stavu zariadenia

-  Rozsvieti sa po zapnutí počítača a bliká, keď sa počítač nachádza v režime správy napájania.
-  Svieti, keď počítač číta alebo zapisuje údaje.
-  Neprerušovaným svetlom alebo blikaním signalizuje stav nabitia batérie.
-  Svieti, ak je povolená bezdrôtová sieť.

Indikátory stavu zariadenia sa zvyčajne nachádzajú na hornej alebo ľavej strane klávesnice. Používajú sa na zobrazenie stavu ukladacích zariadení, batérie a bezdrôtových zariadení. Okrem toho môžu byť užitočné ako diagnostický nástroj v prípade možného zlyhania systému.

V nasledujúcej tabuľke je uvedený zoznam a význam chybových kódov v prípade možného výskytu chyby.

Tabuľka 14. Indikátory LED


Indikátor LED ukladacích zariadení	Indikátor LED napájania	Indikátor LED bezdrôtovej komunikácie	Popis chyby
Bliká	Svieti	Svieti	Pravdepodobne zlyhal procesor.
Svieti	Bliká	Svieti	Pamäťové moduly sú rozpoznané, ale vyskytla sa chyba.
Bliká	Bliká	Bliká	Vyskytla sa chyba systémovej dosky.
Bliká	Bliká	Svieti	Pravdepodobne sa vyskytla chyba grafickej karty alebo video karty.
Bliká	Bliká	Nesvieti	Zlyhanie systému pri inicializovaní pevného disku ALEBO zlyhanie systému pri inicializovaní voliteľnej pamäte ROM.
Bliká	Nesvieti	Bliká	Vyskytla sa chyba radiča USB počas inicializácie.
Svieti	Bliká	Bliká	Nie sú nainštalované/rozpoznané žiadne pamäťové moduly.
Bliká	Svieti	Bliká	Vyskytla sa chyba displeja počas inicializácie.
Nesvieti	Bliká	Bliká	Modem nedovoľuje systému dokončiť test POST.
Nesvieti	Bliká	Nesvieti	Nepodarilo sa inicializovať pamäť alebo pamäť nie je podporovaná.

Indikátory stavu batérie

Ak je počítač pripojený do elektrickej zásuvky, indikátor batérie funguje takto:

Striedavo bliká nažlto a nabielo	K notebooku je pripojený sieťový adaptér, ktorý spoločnosť Dell neoverila alebo ho nepodporuje.
Striedavo bliká nažlto a svieti nabielo	Dočasná porucha batérie s pripojeným napájacím adaptérom.
Trvalo bliká nažlto	Kritická porucha batérie s pripojeným napájacím adaptérom.
Nesvieti	Batéria je v režime plného nabitia s pripojeným napájacím adaptérom.
Svieti nabielo	Batéria je v režime nabíjania s pripojeným napájacím adaptérom.

Technické údaje

 **POZNÁMKA:** Ponuka sa môže líšiť podľa oblasti. Nasledujúce technické údaje obsahujú len informácie, ktorých dodanie s počítačom je požadované zákonom. Ďalšie informácie týkajúce sa konfigurácie počítača získate kliknutím na položku **Štart** → **Pomoc a technická podpora**. Potom vyberte možnosť zobrazenia informácií o počítači.

Tabuľka 15. Informácie o systéme

Vlastnosť	Parametre
Čipová súprava	Čipová súprava radu Mobile Intel 7 (Intel QM77)
Šírka zbernice DRAM	64 bitov
Flash EPROM	SPI 32 MB, 64 MB
Zbernica PCIe Gen1	100 MHz
Frekvencia externej zbernice	DMI (5 GT/s)

Tabuľka 16. Procesor

Vlastnosť	Parametre
Typy	<ul style="list-style-type: none"> • Rad Intel Core i3 • Rad Intel Core i5 • Rad Intel Core i7
Vyrovnávacia pamäť L3	do 8 MB

Tabuľka 17. Pamäť

Vlastnosť	Parametre
Pamäťový konektor	dve zásuvky SODIMM
Kapacita pamäte	1 GB, 2 GB alebo 4 GB
Typ pamäte	DDR3 SDRAM (1600 MHz)
Minimálna pamäť	2 GB
Maximálna pamäť	16 GB

Tabuľka 18. Zvuk

Vlastnosť	Parametre
Typ	štvrkanálový zvuk s vysokým rozlíšením
Radič	IDT92HD93

Vlastnosť	Parametre
Stereo konverzia	24-bitová (analog – digitál a digitál – analog)
Rozhranie:	
Interné	zvuk s vysokým rozlíšením
Externé	konektor na vstup z mikrofónu/stereofónne slúchadlá/externé reproduktory
Reproduktory	dva
Interný zosilňovač pre reproduktory	1 W (RMS) na kanál
Ovládanie hlasitosti	funkčné klávesy klávesnice, ponuky programov

Tabuľka 19. Video

Vlastnosť	Parametre
Typ	integrované na systémovej doske
Radič	<ul style="list-style-type: none"> • Intel HD Graphics • Samostatná grafická karta NVIDIA

Tabuľka 20. Komunikačné rozhrania

Vlastnosti	Parametre
Sieťový adaptér	10/100/1000 Mbit/s Ethernet (RJ-45)
Wireless (Bezdrôtové pripojenie)	interné karty na pripojenie k sieťam WLAN a WWAN

Tabuľka 21. Porty a konektory

Vlastnosti	Parametre
Zvuk	jeden konektor na mikrofón/stereofónne slúchadlá/reproduktory
Video	<ul style="list-style-type: none"> • jeden 15-kolíkový konektor VGA • 19-kolíkový konektor HDMI
Sieťový adaptér	jeden konektor RJ-45
USB 2.0	<ul style="list-style-type: none"> • jeden 4-kolíkový konektor USB 2.0 • jeden konektor eSATA/USB 2.0
USB 3.0	dva
Čítačka pamät'ových kariet	jedna čítačka pamät'ových kariet 8 v 1
Port na pripojenie dokovacej stanice	jeden
Port na kartu SIM (modul identity predplatiteľa)	jeden

Tabuľka 22. Bezkontaktná čítačka kariet Smart Card

Vlastnosť	Parametre
Podporované karty Smart Card/technológie	ISO14443A – 106 kbit/s, 212 kbit/s, 424 kbit/s a 848 kbit/s, ISO14443B – 106 kbit/s, 212 kbit/s, 424 kbit/s a 848 kbit/s, ISO15936 HID iClass FIPS201 NXP Desfire, HID iClass FIPS201 NXP Desfire

Tabuľka 23. Displej

Vlastnosť	Parametre
Typ	<ul style="list-style-type: none"> • HD (1366 x 768), WLED • HD+ (1600 x 900) • Full HD (1920 x 1080)
Veľkosť	
Latitude E6430	14,0"
Latitude E6530	15,6"
Latitude E6430 ATG	14,0"
Rozmery:	
Latitude E6430:	
Výška	192,50 mm (7,57")
Šírka	324,00 mm (12,75")
Uhlopriečka	355,60 mm (14,00")
Aktívna oblasť (X/Y)	309,40 mm x 173,95 mm
Maximálne rozlíšenie	<ul style="list-style-type: none"> • 1366 x 768 pixlov • 1600 x 900 pixlov
Maximálny jas	200 nitov
Latitude E6530:	
Výška	210,00 mm (8,26")
Šírka	360,00 mm (14,17")
Uhlopriečka	394,24 mm (15,60")
Aktívna oblasť (X/Y)	344,23 mm x 193,54 mm
Maximálne rozlíšenie	<ul style="list-style-type: none"> • 1366 x 768 pixlov • 1600 x 900 pixlov • 1920 x 1080 pixlov
Maximálny jas	220 nitov
Latitude E6430 ATG:	

Vlastnosť		Parametre
	Výška	192,50 mm (7,57")
	Šírka	324,00 mm (12,75")
	Uhlopriečka	355,60 mm (14,00")
	Aktívna oblasť (X/Y)	357,30 mm x 246,50 mm
	Maximálne rozlíšenie	1366 x 768 pixlov
	Maximálny jas	730 nitov
Prevádzkový uhol		0° (zatvorený) až 180°
Obnovovacia frekvencia		60 Hz
Minimálne pozorovacie uhly:		
Latitude E6430/Latitude E6530:		
	Vodorovný	+/- 40°
	Zvislý	+10°/-30°
Latitude E6430 ATG:		
	Vodorovný	+/- 50°
	Zvislý	+/- 40°
Rozstup pixlov:		
	Latitude E6430	0,2265 mm x 0,2265 mm
	Latitude E6530	0,252 x 0,252 mm

Tabuľka 24. Klávesnica

Vlastnosť		Parametre
Počet klávesov		USA: 86 klávesov, Spojené kráľovstvo: 87 klávesov, Brazília: 87 klávesov a Japonsko: 90 klávesov  POZNÁMKA: Pre model Latitude E6530 je k dispozícii numerická klávesnica.
Rozloženie		QWERTY/AZERTY/Kanji

Tabuľka 25. Dotyková plocha

Vlastnosť		Parametre
Aktívna oblasť:		
	Os X	80,00 mm
	Os Y	45,00 mm

Tabuľka 26. Batéria

Vlastnosť		Parametre
Typ		<ul style="list-style-type: none"> 4-článková (40 Wh) lítium-iónová batéria s funkciou Express Charge (Ien vybrané krajiny) 6-článková (60 Wh) lítium-iónová batéria s funkciou Express Charge 9-článková (97 Wh) lítium-iónová batéria s funkciou Express Charge 9-článková (87 Wh) lítium-iónová batéria
Rozmery:		
4-článková/6-článková:		
	Hĺbka	48,08 mm (1,90")
	Výška	20,00 mm (0,79")
	Šírka	208,00 mm (8,18")
9-článková:		
	Hĺbka	71,79 mm (2,83")
	Výška	20,00 mm (0,79")
	Šírka	214,00 mm (8,43")
Hmotnosť:		
	4-článková	240,00 g (0,53 lb)
	6-článková	344,73 g (0,76 lb)
	9-článková	508,02 g (1,12 lb)
Napätie:		
	4-článková	14,80 V=
	6-článková a 9-článková	11,10 V=
Teplotný rozsah:		
	Prevádzka	0 °C až 35 °C (32 °F až 95 °F)
	Mimo prevádzky	-40 °C až 65 °C (-40 °F až 149 °F)
Gombíková batéria		3 V lítiová gombíková batéria CR2032

Tabuľka 27. Napájací adaptér

Vlastnosť	Parametre	
Typ	65 W štandardný a 65 W bez obsahu BFR/PVC	90 W adaptér
Vstupné napätie	100 V~ až 240 V~	100 V~ až 240 V~

Vlastnosť	Parametre	
Vstupný prúd (maximálny)	1,50 A	1,60 A
Vstupná frekvencia	50 Hz až 60 Hz	50 Hz až 60 Hz
Výstupný výkon	65 W	90 W
Výstupný prúd	3,34 A (trvalý)	4,62 A (trvalý)
Menovité výstupné napätie	19,5 +/- 1,0 V=	19,5 +/- 1,0 V=
Teplotný rozsah:		
Prevádzka	0 °C až 40 °C (32 °F až 104 °F)	0 °C až 40 °C (32 °F až 104 °F)
Mimo prevádzky	-40 °C až 70 °C (-40 °F až 158 °F)	-40 °C až 70 °C (-40 °F až 158 °F)

Tabuľka 28. Fyzické vlastnosti

Vlastnosť	Latitude E6430	Latitude E6530	Latitude E6430 ATG
Výška	26,90 mm až 32,40 mm (1,06" až 1,27")	28,40 mm až 34,20 mm (1,11" až 1,35")	29,50 mm až 37,70 mm (1,16" až 1,48")
Šírka	352,00 mm (13,86")	384,00 mm (15,12")	359,20 mm (14,14") vrátane krytu portov
Hĺbka	241,00 mm (9,49")	258,00 mm (10,16")	247,40 mm (9,74") vrátane krytu portov
Hmotnosť	2,02 kg (4,45 lb)	2,47 kg (5,44 lb)	2,74 kg (6,04 lb)

Tabuľka 29. Požiadavky na prostredie

Vlastnosť	Parametre
Teplota:	
Prevádzka	0 °C až 35 °C (32 °F až 95 °F)
Skladovanie	-40 °C až 65 °C (-40 °F až 149 °F)
Relatívna vlhkosť (maximálna):	
Prevádzka	10 až 90 % (nekondenzujúca)
Skladovanie	5 až 95 % (nekondenzujúca)
Nadmorská výška (maximálna):	
Prevádzka	-15,24 m až 3048 m (-50 stôp až 10 000 stôp)
Mimo prevádzky	-15,24 m až 10 668 m (-50 stôp až 35 000 stôp)
Úroveň znečistenia v ovzduší	G1 v súlade s definíciou v norme ISA-71.04-1985

Kontaktovanie spoločnosti Dell

Kontaktovanie spoločnosti Dell v súvislosti s predajom, technickou podporou alebo službami zákazníkom:

1. Navštívte webovú lokalitu support.dell.com.
2. Overte vašu krajinu alebo región v rozbaľovacej ponuke **Choose a Country/Region (Vybrať krajinu/región)** v spodnej časti stránky.
3. Kliknite na položku **Kontaktujte nás** na ľavej strane stránky.
4. Zvoľte odkaz na službu alebo technickú podporu, ktorú potrebujete.
5. Vyberte vhodný spôsob kontaktovania spoločnosti Dell.